

Wanderungen in Mecklenburg-Vorpommern

2020

Kennziffer: A313J 2020 00

Herausgabe: 30. Juni 2021

Herausgeber: Statistisches Amt Mecklenburg-Vorpommern, Lübecker Straße 287, 19059 Schwerin,
Telefon: 0385 588-0, Telefax: 0385 588-56909, www.statistik-mv.de, statistik.post@statistik-mv.de

Zuständiger Dezernent: Marco Zimmermann, Telefon: 0385 588-56422

© Statistisches Amt Mecklenburg-Vorpommern, Schwerin, 2021
Auszugsweise Vervielfältigung und Verbreitung mit Quellenangabe gestattet.

Zeichenerklärungen und Abkürzungen

-	Nichts vorhanden
0	Weniger als die Hälfte von 1 in der letzten besetzten Stelle, jedoch mehr als nichts
.	Zahlenwert unbekannt oder geheim zu halten
...	Zahl lag bei Redaktionsschluss noch nicht vor
x	Aussage nicht sinnvoll oder Fragestellung nicht zutreffend
/	Keine Angabe, da Zahlenwert nicht ausreichend genau oder nicht repräsentativ
()	Zahl hat eingeschränkte Aussagefähigkeit
[rot]	Berichtigte Zahl

Abweichungen in den Summen erklären sich aus dem Auf- und Abrunden der Einzelwerte.

Inhaltsverzeichnis

	Seite
Vorbemerkungen	2
Wanderungen im Jahr 2020 in Mecklenburg-Vorpommern	3
<i>Grafiken Wanderungen im Zeitvergleich</i>	
<i>über die Landesgrenze und Binnenwanderung</i>	6
<i>über die Landesgrenze nach Deutschen und Ausländern</i>	6
<i>Wanderungen 2020 in Mecklenburg-Vorpommern nach dem Alter der Wandernden</i>	
<i>über die Landesgrenze und Binnenwanderung</i>	7
<i>andere deutsche Länder und Ausland</i>	7
Kapitel 1 Wanderungen im Zeitvergleich	
Tabelle 1.1 Personen insgesamt nach Geschlecht	8
Tabelle 1.2 Deutsche nach Geschlecht	9
Tabelle 1.3 Ausländer nach Geschlecht	10
Tabelle 1.4 Personen insgesamt nach Monaten	11
Kapitel 2 Wanderungen über die Landesgrenze 2020 nach Geschlecht	
Tabelle 2.1 Nach Vierteljahren, Personen insgesamt, Deutschen und Ausländern	13
Tabelle 2.2 Nach Herkunfts- und Zielländern	14
Tabelle 2.3 Nach Alters- und Geburtsjahresgruppen	16
Tabelle 2.4 Zuzüge, Fortzüge und Wanderungsgewinn bzw. -verlust nach Familienstand und nach Alters- und Geburtsjahresgruppen	18
Kapitel 3 Wanderungen 2020 nach Kreisen	
Tabelle 3.1 Personen insgesamt nach Geschlecht	20
Tabelle 3.2 Nach Deutschen und Ausländern	21
Tabelle 3.3 Nach Vierteljahren	22
Tabelle 3.4 Nach Monaten	23
Tabelle 3.5 Zuzüge, Fortzüge und Wanderungsgewinn bzw. -verlust über die Gemeindegrenze nach Altersgruppen	24
Kapitel 4 Wanderungsströme zwischen den kreisfreien Städten des Landes und den im jeweiligen Umlandbereich gelegenen Gemeinden	
Tabelle 4.1 Im Zeitvergleich	26
Tabelle 4.2 Im Zeitvergleich	27
Fußnotenerläuterungen	28

Vorbemerkungen

Grundlage der Wanderungsstatistik sind die bei den Meldebehörden anfallenden Meldevorgänge.

Es werden ausgewertet:

- **Zuzüge** Anmeldung einer alleinigen bzw. Hauptwohnung oder Statusänderung der Nebenwohnung in alleinige bzw. Hauptwohnung,
- **Fortzüge** Abmeldung der alleinigen bzw. Hauptwohnung bei Fortzügen über die Bundesgrenze.

Der **Wanderungssaldo** ist die positive (Wanderungsgewinn) oder die negative (Wanderungsverlust) Differenz zwischen Zu- und Fortzügen.

Der Bezug oder die Aufgabe einer Nebenwohnung führen nicht zu einem Wanderungsfall.

Umzüge innerhalb der Gemeinde werden nicht nachgewiesen.

Die Einberufung bzw. die Entlassung von Wehrpflichtigen gilt nicht als Wanderung.

Wanderungen im Jahr 2020 in Mecklenburg-Vorpommern

Wanderungen über die Landesgrenze

Die Ergebnisse für das Berichtsjahr 2016 sind aufgrund methodischer und technischer Weiterentwicklungen der Datenlieferungen aus dem Meldewesen und der statistischen Aufbereitungsverfahren mit den Vorjahreswerten nur bedingt vergleichbar. Insbesondere ist nunmehr eine verbesserte Erfassung der Zu- und Fortzüge von Deutschen von/nach Unbekannt möglich. Zudem sind viele nachträgliche An- und Abmeldungen von Schutzsuchenden, die bereits im Herbst 2015 nach Deutschland eingereist waren, in den Ergebnissen für den Januar 2016 enthalten.

Im Jahr 2020 gab es mit 44 647 Zuzügen nach Mecklenburg-Vorpommern weniger wie im Vorjahr. Dem gegenüber standen 32 066 Fortzüge aus Mecklenburg-Vorpommern. Etwa ein Drittel davon sind in das Ausland gegangen.

Damit fiel der Wanderungsgewinn (+ 12 581 Personen), der Saldo aus Zu- und Fortzügen, bedeutend höher aus als 2019. Seit 2013 war ein Wanderungsgewinn zu verzeichnen.

Der Wanderungsgewinn ist im Wesentlichen auf eine deutlich gestiegene Anzahl der Zuzüge aus den anderen Bundesländern zurückzuführen.

Nach einem Wanderungsgewinn (+ 3 814 Personen) gegenüber den anderen deutschen Ländern im Jahr 2019, konnte auch im Jahr 2020 ein Wanderungszuwachs (+ 8 613 Personen) erzielt werden. Nur gegenüber Bremen trat ein geringer Wanderungsverlust ein.

Wanderungen über die Landesgrenze	2019	2020		
		insgesamt	männlich	weiblich
Zuzüge	46 046	44 647	24 535	20 112
darunter aus dem Ausland	18 492	15 164	9 759	5 405
Fortzüge	38 003	32 066	18 647	13 419
darunter in das Ausland	14 263	11 196	7 988	3 208
Wanderungsgewinn (+) bzw. -verlust (-)	+ 8 043	+ 12 581	+ 5 888	+ 6 693
darunter gegenüber dem Ausland	+ 4 229	+ 3 968	+ 1 771	+ 2 197

In den beiden kreisfreien Städten und in allen Landkreisen wurden 2020 Wanderungsgewinne registriert.

Trotz des Wanderungsgewinns 2020 verlor Mecklenburg-Vorpommern durch Verluste in den Vorjahren seit 1990 insgesamt 113 014 Personen.

Wanderungen über die Landesgrenze	1990	1995	2000	2005	2010	2015	2019	2020
Zuzüge	18 195	32 310	30 829	30 340	31 745	58 222	46 046	44 647
Fortzüge	60 502	32 112	40 307	37 692	35 375	38 249	38 003	32 066
Wanderungsgewinn (+) bzw. -verlust (-)	- 42 307	+ 198	- 9 478	- 7 352	- 3 630	+ 19 973	+ 8 043	+ 12 581
darunter Deutsche	- 37 604	- 4 900	- 10 920	- 7 445	- 4 382	+ 2 215	+ 5 686	+ 10 395

Altersstruktur der Wandernden

Im Jahr 2020 gab es in allen Altersgruppen Wanderungsgewinne zu verzeichnen.

Wanderungen über die Landesgrenze	Zuzüge	Fortzüge	Wanderungsgewinn (+) bzw. -verlust (-)	
	insgesamt		männlich	weiblich
Insgesamt	44 647	32 066	+ 12 581	+ 5 888 + 6 693
0- bis unter 15-Jährige	4 663	2 728	+ 1 935	+ 969 + 966
15- bis unter 20-Jährige	2 493	2 162	+ 331	+ 154 + 177
20- bis unter 30-Jährige	12 125	11 066	+ 1 059	+ 393 + 666
30- bis unter 40-Jährige	9 461	6 887	+ 2 574	+ 1 041 + 1 533
40- bis unter 65-Jährige	12 296	6 999	+ 5 297	+ 2 542 + 2 755
65-Jährige und älter	3 609	2 224	+ 1 385	+ 789 + 596

Im Jahr 2020 wurde für die mobile Altersgruppe der 20- bis unter 30-Jährigen ein Wanderungsgewinn erreicht. In der ausbildungsrelevanten Altersgruppe der 15- bis unter 20-Jährigen gab es seit 1990 Wanderungsverluste zu verzeichnen, erst 2011 gab es eine Umkehr, welche sich auch im Jahr 2020 fortsetzte. Der Wanderungsgewinn in dieser Altersgruppe lag unter dem Vorjahreswert bei 331 Personen.

Wanderungen von Personen deutscher Staatsangehörigkeit

Der Wanderungsgewinn von 10 395 Personen deutscher Staatsangehörigkeit im Jahr 2020 lag über dem der Vorjahre und war der höchste seit 1990. Auch in der besonders mobilen Altersgruppe der 15- bis unter 30-Jährigen lagen in diesem Jahr die Zuzüge um 332 Personen über den Fortzügen.

Der größte Wanderungszuwachs war bei den 60- bis 65-Jährigen mit 1 268 Personen festzustellen.

Wanderungen über die Landesgrenze	2019	2020	
	insgesamt	männlich	weiblich
Zuzüge	27 517	29 593	14 929 14 664
Fortzüge	21 831	19 198	9 869 9 329
Wanderungsgewinn (+) bzw. -verlust (-)	+ 5 686	+ 10 395	+ 5 060 + 5 335
davon			
Alte Länder einschließlich Berlin	+ 4 430	+ 7 552	+ 3 801 + 3 751
Neue Länder ohne Berlin	+ 1 824	+ 2 810	+ 1 344 + 1 466
Ausland	- 568	+ 33	- 85 + 118

Wanderungen von Ausländern

Die Zahl der Zuzüge von Ausländern nach Mecklenburg-Vorpommern ist 2020 gegenüber dem Vorjahr um 18,8 Prozent zurückgegangen. Der Wanderungsgewinn lag bei 2 186 Personen.

Wanderungen über die Landesgrenze	2019	2020	
	insgesamt	männlich	weiblich
Zuzüge	18 529	15 054	9 606 5 448
Fortzüge	16 172	12 868	8 778 4 090
Wanderungsgewinn (+) bzw. -verlust (-)	+ 2 357	+ 2 186	+ 828 + 1 358

Wanderungen innerhalb des Landes

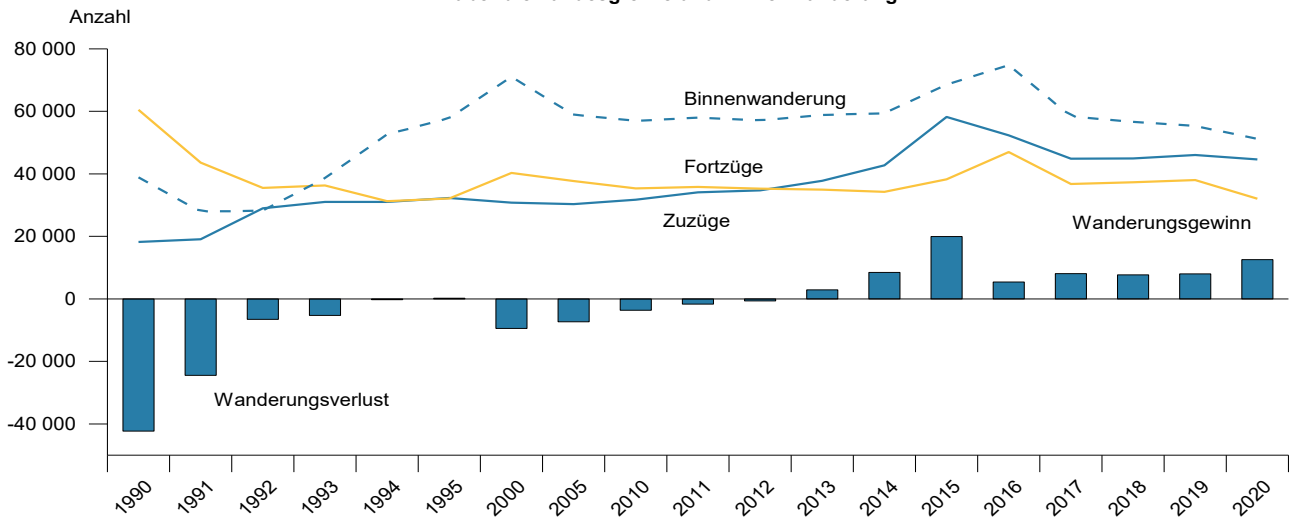
Die Mobilität der Bevölkerung innerhalb des Landes Mecklenburg-Vorpommern ging gegenüber den Vorjahr zurück und erreichte das durchschnittliche Niveau der Jahre 2005 bis 2013. Insgesamt verlegten 51 231 Personen ihren Wohnsitz in eine andere Gemeinde des Landes.

Wanderungen	2019	2020	
	insgesamt	männlich	weiblich
Wanderungen innerhalb des Landes (ohne Umzüge innerhalb der Gemeinden)	55 288	51 231	25 397
			25 834

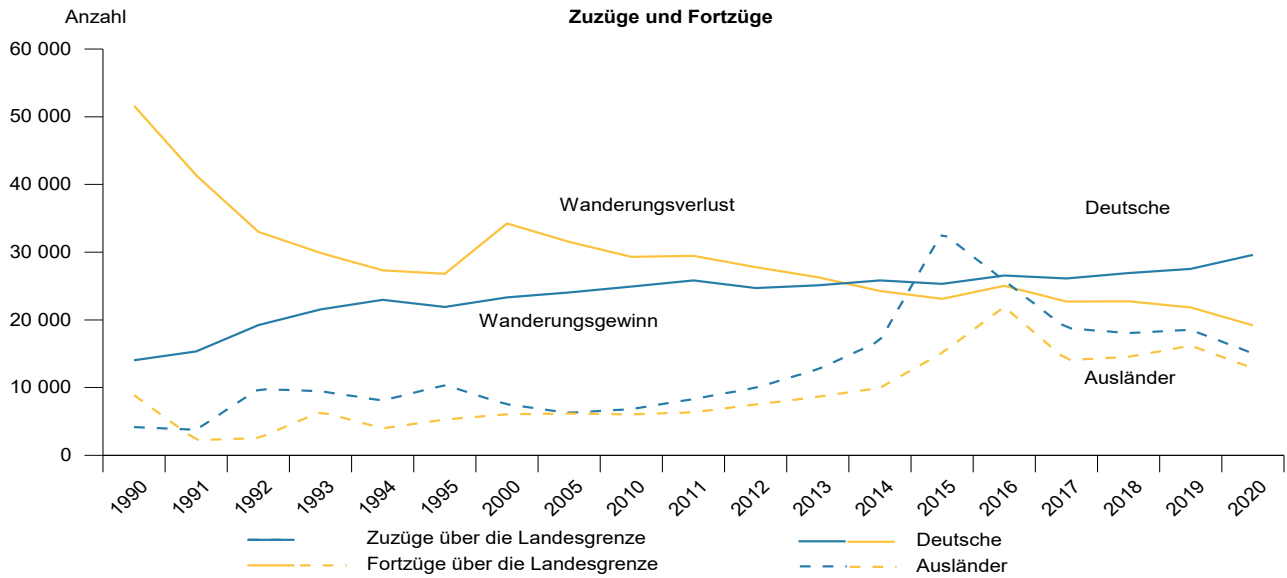
Aus den jeweiligen Umlandgemeinden (im Umfeld von ca. 15 km) konnten die kreisfreien Städte auch 2019 keinen Wanderungsgewinn verbuchen. Die Hansestadt Rostock hatte einen Wanderungsverlust von 857 Personen zu verzeichnen. In der Landeshauptstadt Schwerin wurde ein negativer Umlandwanderungssaldo von 208 Personen verbucht.

Umlandwanderungen der 2 kreisfreien Städte	1990	1995	2000	2005	2010	2015	2017	2019	2020
Zuzüge	1 608	1 345	3 080	3 603	3 252	2 941	2 511	2 661	2 346
Fortzüge	1 343	8 615	6 474	3 790	3 162	3 575	3 638	3 722	3 411
Wanderungsgewinn (+) bzw. -verlust (-)	+ 265	- 7 270	- 3 394	- 187	+ 90	- 634	- 1 127	- 1 061	- 1 065

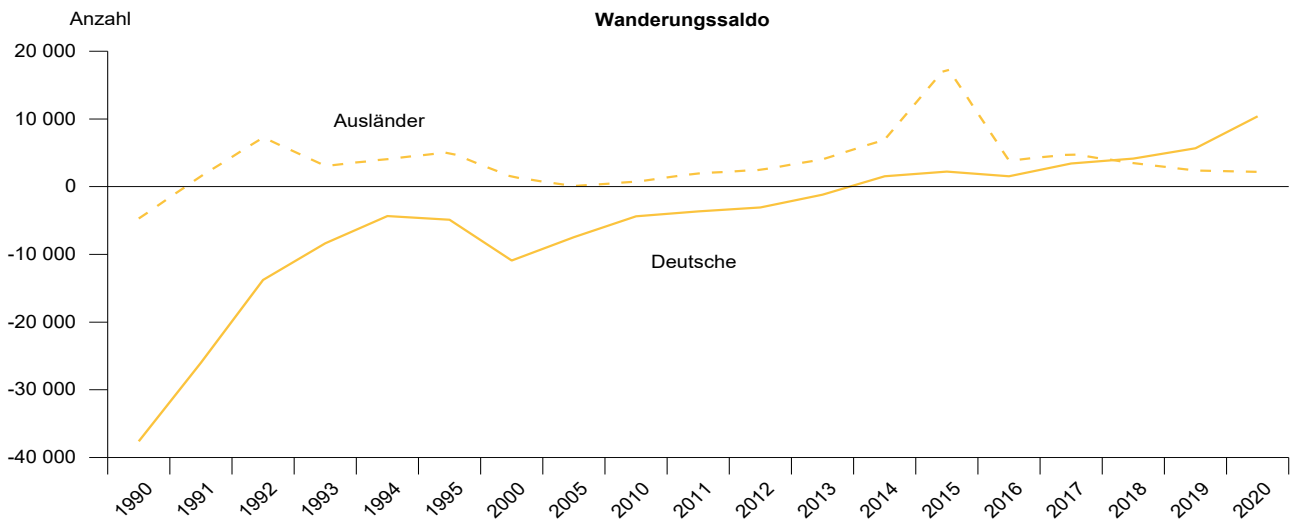
Wanderungen im Zeitvergleich über die Landesgrenze und Binnenwanderung



über die Landesgrenze nach Deutschen und Ausländern Zuzüge und Fortzüge

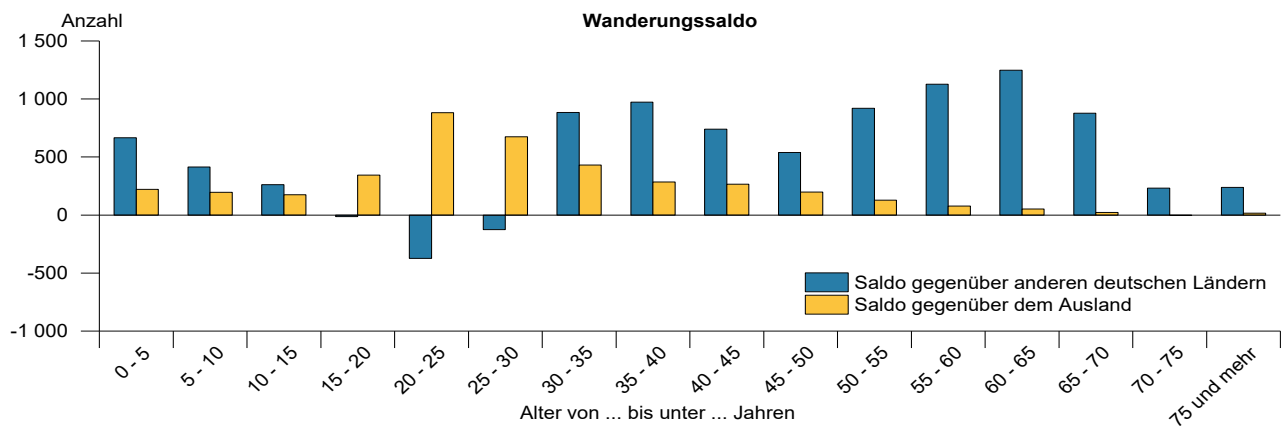
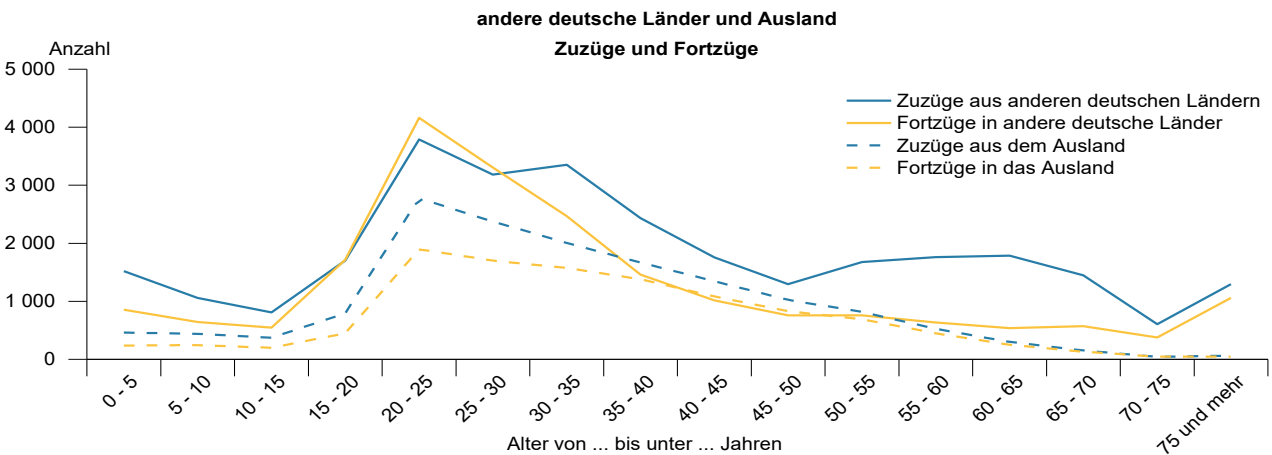
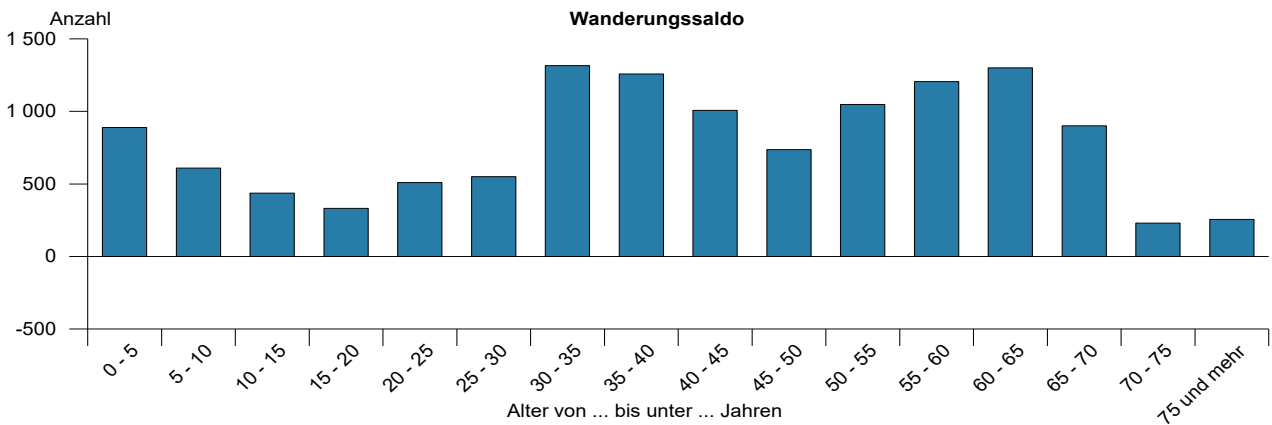
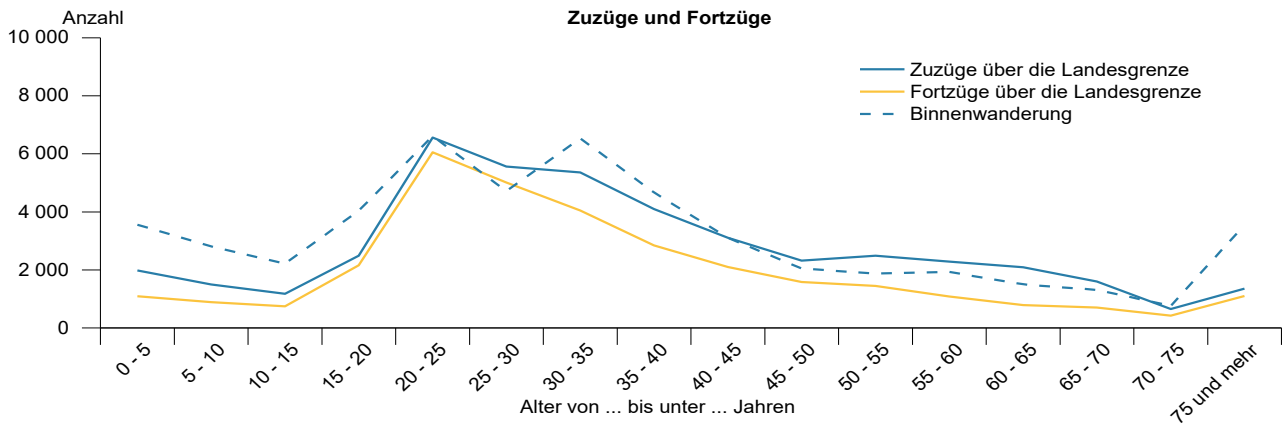


Wanderungssaldo



(c) StatA MV

Wanderungen 2020 in Mecklenburg-Vorpommern nach dem Alter der Wandernden über die Landesgrenze und Binnenwanderung



(c) StatA MV

Kapitel 1		Wanderungen im Zeitvergleich							
Tabelle 1.1		Personen insgesamt nach Geschlecht							
Lfd. Nr.	Jahr	Zuzüge			Fortzüge			Wanderungsgewinn (+) bzw. -verlust (-)	Umzüge innerhalb des Landes
		insgesamt	darunter		insgesamt	darunter			
			über die Landesgrenze	darunter Ausland 1)		über die Landesgrenze	darunter Ausland 1)		
1	2	3	4	5	6	7	8	9	10
Personen insgesamt									
1	1990	57 053	18 195	3 434	99 360	60 502	7 512	- 42 307	38 858
2	1995	90 159	32 310	8 661	89 961	32 112	4 202	+ 198	57 849
3	2000	101 839	30 829	6 990	111 317	40 307	4 197	- 9 478	71 010
4	2005	89 291	30 340	5 569	96 643	37 692	4 938	- 7 352	58 951
5	2010	88 684	31 745	6 680	92 314	35 375	5 312	- 3 630	56 939
6	2011	92 136	34 107	8 129	93 830	35 801	5 473	- 1 694	58 029
7	2012	91 806	34 690	9 757	92 421	35 305	6 009	- 615	57 116
8	2013	96 628	37 799	12 182	93 759	34 930	6 890	+ 2 869	58 829
9	2014	102 136	42 734	15 907	93 650	34 248	7 759	+ 8 486	59 402
10	2015	126 818	58 222	31 386	106 845	38 249	10 935	+ 19 973	68 596
11	2016	127 191	52 353	24 139	121 799	46 961	14 483	+ 5 392	74 838
12	2017	103 219	44 867	17 651	95 099	36 747	13 161	+ 8 120	58 352
13	2018	101 604	44 972	18 195	93 945	37 313	13 446	+ 7 659	56 632
14	2019	101 334	46 046	18 492	93 291	38 003	14 263	+ 8 043	55 288
15	2020	95 878	44 647	15 164	83 297	32 066	11 196	+ 12 581	51 231
Männlich									
16	1990	30 260	10 968	2 829	54 949	35 657	6 346	- 24 689	19 292
17	1995	47 484	18 607	5 876	45 987	17 110	3 159	+ 1 497	28 877
18	2000	52 206	16 616	4 452	56 373	20 783	2 819	- 4 167	35 590
19	2005	45 957	16 139	3 437	49 624	19 806	3 274	- 3 667	29 818
20	2006	43 179	15 216	3 320	47 637	19 674	2 903	- 4 458	27 963
21	2007	43 786	16 095	3 815	48 418	20 727	3 389	- 4 632	27 691
22	2008	45 431	16 505	4 166	50 852	21 926	4 246	- 5 421	28 926
23	2009	45 598	16 601	3 863	49 843	20 846	4 341	- 4 245	28 997
24	2010	45 246	16 409	4 001	47 658	18 821	3 303	- 2 412	28 837
25	2011	47 205	17 982	4 892	48 448	19 225	3 440	- 1 243	29 223
26	2012	47 343	18 497	5 900	47 997	19 151	3 856	- 654	28 846
27	2013	50 317	20 162	7 370	48 993	18 838	4 199	+ 1 324	30 155
28	2014	54 205	23 385	9 778	49 624	18 804	4 910	+ 4 581	30 820
29	2015	72 175	34 741	21 088	58 808	21 374	6 853	+ 13 367	37 434
30	2016	71 086	29 551	15 027	69 818	28 283	9 932	+ 1 268	41 535
31	2017	54 789	24 693	10 814	51 385	21 289	8 901	+ 3 404	30 096
32	2018	53 801	24 964	11 548	50 328	21 491	9 078	+ 3 473	28 837
33	2019	53 646	26 006	11 918	49 773	22 133	9 789	+ 3 873	27 640
34	2020	49 932	24 535	9 759	44 044	18 647	7 988	+ 5 888	25 397
Weiblich									
35	1990	26 793	7 227	605	44 411	24 845	1 166	- 17 618	19 566
36	1995	42 675	13 703	2 785	43 974	15 002	1 043	- 1 299	28 972
37	2000	49 633	14 213	2 538	54 944	19 524	1 378	- 5 311	35 420
38	2005	43 334	14 201	2 132	47 019	17 886	1 664	- 3 685	29 133
39	2006	41 376	13 637	2 004	45 776	18 037	1 543	- 4 400	27 739
40	2007	41 782	14 145	2 072	46 429	18 792	1 619	- 4 647	27 637
41	2008	43 299	14 406	2 126	48 490	19 597	2 086	- 5 191	28 893
42	2009	43 199	14 803	2 105	46 798	18 402	2 501	- 3 599	28 396
43	2010	43 438	15 336	2 679	44 656	16 554	2 009	- 1 218	28 102
44	2011	44 931	16 125	3 237	45 382	16 576	2 033	- 451	28 806
45	2012	44 463	16 193	3 857	44 424	16 154	2 153	+ 39	28 270
46	2013	46 311	17 637	4 812	44 766	16 092	2 691	+ 1 545	28 674
47	2014	47 931	19 349	6 129	44 026	15 444	2 849	+ 3 905	28 582
48	2015	54 643	23 481	10 298	48 037	16 875	4 082	+ 6 606	31 162
49	2016	56 105	22 802	9 112	51 981	18 678	4 551	+ 4 124	33 303
50	2017	48 430	20 174	6 837	43 714	15 458	4 260	+ 4 716	28 256
51	2018	47 803	20 008	6 647	43 617	15 822	4 368	+ 4 186	27 795
52	2019	47 688	20 040	6 574	43 518	15 870	4 474	+ 4 170	27 648
53	2020	45 946	20 112	5 405	39 253	13 419	3 208	+ 6 693	25 834

Kapitel 1		Wanderungen im Zeitvergleich							
Tabelle 1.2		Deutsche nach Geschlecht							
Lfd. Nr.	Jahr	Zuzüge			Fortzüge			Wanderungsgewinn (+) bzw. -verlust (-)	Umzüge innerhalb des Landes
		insgesamt	darunter		insgesamt	darunter			
			über die Landesgrenze	darunter Ausland 1)		über die Landesgrenze	darunter Ausland 1)		
1	2	3	4	5	6	7	8	9	10
Deutsche insgesamt									
1	1990	52 386	14 024	140	89 990	51 628	122	- 37 604	38 362
2	1995	77 798	21 919	1 022	82 698	26 819	338	- 4 900	55 879
3	2000	90 051	23 320	591	100 971	34 240	699	- 10 920	66 731
4	2005	81 135	24 063	726	88 580	31 508	1 083	- 7 445	57 072
5	2010	79 881	24 923	1 096	84 263	29 305	1 507	- 4 382	54 958
6	2011	82 050	25 812	1 119	85 708	29 470	1 550	- 3 658	56 238
7	2012	79 767	24 704	1 193	82 846	27 783	1 433	- 3 079	55 063
8	2013	80 047	25 118	1 213	81 225	26 296	1 515	- 1 178	54 929
9	2014	78 706	25 823	1 286	77 153	24 270	1 569	+ 1 553	52 883
10	2015	78 048	25 328	1 213	75 833	23 113	1 391	+ 2 215	52 720
11	2016	80 134	26 544	1 756	78 615	25 025	3 890	+ 1 519	53 590
12	2017	76 619	26 110	2 007	73 207	22 698	3 375	+ 3 412	50 509
13	2018	77 648	26 913	2 984	73 491	22 756	3 625	+ 4 157	50 735
14	2019	77 732	27 517	3 217	72 046	21 831	3 785	+ 5 686	50 215
15	2020	76 575	29 593	3 000	66 180	19 198	2 967	+ 10 395	46 982
Deutsche männlich									
16	1990	26 363	7 457	78	47 038	28 132	56	- 20 675	18 906
17	1995	39 290	11 718	530	40 737	13 165	179	- 1 447	27 572
18	2000	44 658	11 800	317	49 640	16 782	379	- 4 982	32 858
19	2005	40 927	12 233	427	44 433	15 739	577	- 3 506	28 694
20	2010	39 956	12 299	622	42 674	15 017	823	- 2 718	27 657
21	2011	41 172	12 959	648	43 466	15 253	869	- 2 294	28 213
22	2012	40 077	12 420	701	41 994	14 337	791	- 1 917	27 657
23	2013	40 250	12 397	668	41 336	13 483	817	- 1 086	27 853
24	2014	39 686	12 916	740	39 302	12 532	879	+ 384	26 770
25	2015	39 105	12 606	683	38 256	11 757	762	+ 849	26 499
26	2016	40 519	13 392	1 089	40 487	13 360	2 673	+ 32	27 127
27	2017	38 382	13 144	1 257	37 272	12 034	2 325	+ 1 110	25 238
28	2018	38 865	13 599	2 003	37 215	11 949	2 469	+ 1 650	25 266
29	2019	38 790	14 141	2 178	36 118	11 469	2 635	+ 2 672	24 649
30	2020	37 806	14 929	1 968	32 746	9 869	2 053	+ 5 060	22 877
Deutsche weiblich									
31	1990	26 023	6 567	62	42 952	23 496	66	- 16 929	19 456
32	1995	38 508	10 201	492	41 961	13 654	159	- 3 453	28 307
33	2000	45 393	11 520	274	51 331	17 458	320	- 5 938	33 873
34	2005	40 208	11 830	299	44 147	15 769	506	- 3 939	28 378
35	2010	39 925	12 624	474	41 589	14 288	684	- 1 664	27 301
36	2011	40 878	12 853	471	42 242	14 217	681	- 1 364	28 025
37	2012	39 690	12 284	492	40 852	13 446	642	- 1 162	27 406
38	2013	39 797	12 721	545	39 889	12 813	698	- 92	27 076
39	2014	39 020	12 907	546	37 851	11 738	690	+ 1 169	26 113
40	2015	38 943	12 722	530	37 577	11 356	629	+ 1 366	26 221
41	2016	39 615	13 152	667	38 128	11 665	1 217	+ 1 487	26 463
42	2017	38 237	12 966	750	35 935	10 664	1 050	+ 2 302	25 271
43	2018	38 783	13 314	981	36 276	10 807	1 156	+ 2 507	25 469
44	2019	38 942	13 376	1 039	35 928	10 362	1 150	+ 3 014	25 566
45	2020	37 769	14 664	1 032	33 434	9 329	914	+ 5 335	24 105

Kapitel 1		Wanderungen im Zeitvergleich							
Tabelle 1.3		Ausländer nach Geschlecht							
Lfd. Nr.	Jahr	Zuzüge			Fortzüge			Wanderungsgewinn (+) bzw. -verlust (-)	Umzüge innerhalb des Landes
		insgesamt	darunter		insgesamt	darunter			
			über die Landesgrenze	darunter Ausland 1)		über die Landesgrenze	darunter Ausland 1)		
1	2	3	4	5	6	7	8	9	10
Ausländer insgesamt									
1	1990	4 667	4 171	3 294	9 370	8 874	7 390	- 4 703	496
2	1995	12 361	10 391	7 639	7 263	5 293	3 864	+ 5 098	1 970
3	2000	11 788	7 509	6 399	10 346	6 067	3 498	+ 1 442	4 279
4	2005	8 156	6 277	4 843	8 063	6 184	3 855	+ 93	1 879
5	2010	8 803	6 822	5 584	8 051	6 070	3 805	+ 752	1 981
6	2011	10 086	8 295	7 010	8 122	6 331	3 923	+ 1 964	1 791
7	2012	12 039	9 986	8 564	9 575	7 522	4 576	+ 2 464	2 053
8	2013	16 581	12 681	10 969	12 534	8 634	5 375	+ 4 047	3 900
9	2014	23 430	16 911	14 621	16 497	9 978	6 190	+ 6 933	6 519
10	2015	48 770	32 894	30 173	31 012	15 136	9 544	+ 17 758	15 876
11	2016	47 057	25 809	22 383	43 184	21 936	10 593	+ 3 873	21 248
12	2017	26 600	18 757	15 644	21 892	14 049	9 786	+ 4 708	7 843
13	2018	23 956	18 059	15 211	20 454	14 557	9 821	+ 3 502	5 897
14	2019	23 602	18 529	15 275	21 245	16 172	10 478	+ 2 357	5 073
15	2020	19 303	15 054	12 164	17 117	12 868	8 229	+ 2 186	4 249
Ausländer männlich									
16	1990	3 897	3 511	2 751	7 911	7 525	6 290	- 4 014	386
17	1995	8 194	6 889	5 346	5 250	3 945	2 980	+ 2 944	1 305
18	2000	7 548	4 816	4 135	6 733	4 001	2 440	+ 815	2 732
19	2005	5 030	3 906	3 010	5 191	4 067	2 697	- 161	1 124
20	2010	5 290	4 110	3 379	4 984	3 804	2 480	+ 306	1 180
21	2011	6 033	5 023	4 244	4 982	3 972	2 571	+ 1 051	1 010
22	2012	7 266	6 077	5 199	6 003	4 814	3 065	+ 1 263	1 189
23	2013	10 067	7 765	6 702	7 657	5 355	3 382	+ 2 410	2 302
24	2014	14 519	10 469	9 038	10 322	6 272	4 031	+ 4 197	4 050
25	2015	33 070	22 135	20 405	20 552	6 917	6 091	+ 12 518	10 935
26	2016	30 567	16 159	13 938	29 331	14 923	7 259	+ 1 236	14 408
27	2017	16 407	11 549	9 557	14 113	9 255	6 576	+ 2 294	4 858
28	2018	14 936	11 365	9 545	13 113	9 542	6 609	+ 1 823	3 571
29	2019	14 856	11 865	9 740	13 655	10 664	7 154	+ 1 201	2 991
30	2020	12 126	9 606	7 791	11 298	8 778	5 935	+ 828	2 520
Ausländer weiblich									
31	1990	770	660	543	1 459	1 349	1 100	- 689	110
32	1995	4 167	3 502	2 293	2 013	1 348	884	+ 2 154	665
33	2000	4 240	2 693	2 264	3 613	2 066	1 058	+ 627	1 547
34	2005	3 126	2 371	1 833	2 872	2 117	1 158	+ 254	755
35	2010	3 513	2 712	2 205	3 067	2 266	1 325	+ 446	801
36	2011	4 053	3 272	2 766	3 140	2 359	1 352	+ 913	781
37	2012	4 773	3 909	3 365	3 572	2 708	1 511	+ 1 201	864
38	2013	6 514	4 916	4 267	4 877	3 279	1 993	+ 1 637	1 598
39	2014	8 911	6 442	5 583	6 175	3 706	2 159	+ 2 736	2 469
40	2015	15 700	10 759	9 768	10 460	5 519	3 453	+ 5 240	4 941
41	2016	16 490	9 650	8 445	13 853	7 013	3 334	+ 2 637	6 840
42	2017	10 193	7 208	6 087	7 779	4 794	3 210	+ 2 414	2 985
43	2018	9 020	6 694	5 666	7 341	5 015	3 212	+ 1 679	2 326
44	2019	8 746	6 664	5 535	7 590	5 508	3 324	+ 1 156	2 082
45	2020	7 177	5 448	4 373	5 819	4 090	2 294	+ 1 358	1 729

Kapitel 1		Wanderungen im Zeitvergleich												
Tabelle 1.4		Personen insgesamt nach Monaten 2)												
Lfd. Nr.	Jahr	Jan.	Feb.	März	April	Mai	Juni	Juli	Aug.	Sept.	Okt.	Nov.	Dez.	Jan. - Dez.
1	2	3	4	5	6	7	8	9	10	11	12	13	14	15
Zuzüge insgesamt														
1	1990	4 201	5 315	6 286	4 651	4 790	4 492	4 220	4 005	4 744	3 885	5 031	5 433	57 053
2	1995	6 627	5 933	6 242	6 140	6 495	7 318	8 214	9 191	7 314	7 851	8 683	10 151	90 159
3	2000	7 369	7 410	7 305	7 488	7 790	7 876	8 892	9 863	9 096	9 030	9 478	10 242	101 839
4	2005	6 276	6 253	6 331	6 666	6 464	6 875	7 634	8 549	8 622	9 188	7 852	8 581	89 291
5	2010	6 299	6 089	7 025	6 741	5 917	6 882	7 788	9 618	8 553	9 991	7 843	5 938	88 684
6	2011	6 708	6 137	7 572	6 384	7 515	6 629	8 024	9 579	9 372	9 273	8 062	6 881	92 136
7	2012	7 387	6 554	7 098	6 770	7 183	7 042	9 063	8 983	8 654	10 001	7 482	5 589	91 806
8	2013	8 169	6 562	6 815	7 837	7 221	7 560	9 482	9 333	9 244	10 213	8 073	6 119	96 628
9	2014	8 491	7 171	7 681	7 275	7 531	7 783	9 970	9 363	10 977	10 061	8 218	7 615	102 136
10	2015	8 404	8 602	9 786	8 495	6 416	8 983	11 574	12 505	12 662	14 487	14 556	10 438	126 818
11	2016	21 902	10 585	9 136	8 583	8 045	8 409	9 176	11 064	11 428	10 054	8 728	10 081	127 191
12	2017	7 756	7 332	7 713	7 148	8 003	7 906	9 644	10 900	10 646	10 181	8 382	7 608	103 219
13	2018	7 951	7 245	7 967	7 570	7 838	7 522	9 839	10 152	9 910	10 332	7 779	7 499	101 604
14	2019	7 934	7 263	7 944	8 170	7 026	8 414	10 177	9 979	9 962	9 363	7 732	7 370	101 334
15	2020	8 049	7 441	6 081	6 229	7 197	8 344	9 600	9 451	8 996	9 713	7 918	6 859	95 878
Fortzüge insgesamt														
16	1990	10 222	10 916	11 732	7 690	6 496	5 717	7 305	8 060	9 119	6 674	8 178	7 251	99 360
17	1995	6 656	5 899	6 333	5 646	6 269	6 740	8 343	9 289	7 458	8 027	8 279	11 022	89 961
18	2000	7 856	7 957	7 968	7 920	8 189	8 051	9 920	11 468	10 366	10 301	10 511	10 810	111 317
19	2005	7 326	6 767	7 072	7 250	6 746	7 274	8 526	9 959	9 390	9 233	8 413	8 687	96 643
20	2010	6 827	6 587	7 498	6 735	5 919	7 120	8 322	10 485	9 112	8 779	8 299	6 631	92 314
21	2011	7 410	6 670	7 762	6 475	7 523	6 474	8 122	10 133	9 124	8 795	8 338	7 004	93 830
22	2012	7 803	6 907	7 320	6 785	7 019	6 822	9 045	9 255	8 399	9 445	7 797	5 824	92 421
23	2013	8 351	6 832	6 886	7 350	6 960	7 074	9 118	9 101	8 963	9 067	7 585	6 472	93 759
24	2014	7 653	7 003	6 985	6 860	6 677	6 953	9 064	8 751	9 977	9 074	7 688	6 965	93 650
25	2015	7 915	7 784	8 800	7 530	5 689	7 400	9 613	10 441	11 110	11 540	10 184	8 839	106 845
26	2016	20 720	9 889	9 232	9 090	8 066	8 675	8 949	10 864	11 234	9 360	8 146	7 574	121 799
27	2017	7 643	6 541	6 994	6 057	7 135	6 959	8 678	10 197	9 626	9 665	8 059	7 545	95 099
28	2018	7 517	7 161	6 983	6 967	6 914	6 623	8 857	9 717	9 110	9 403	7 504	7 189	93 945
29	2019	7 311	6 796	7 229	7 088	6 454	7 379	9 326	9 480	9 295	8 548	7 180	7 205	93 291
30	2020	7 181	6 375	4 475	5 311	6 495	7 143	8 068	8 405	8 119	8 367	7 202	6 156	83 297
Wanderungen innerhalb Mecklenburg-Vorpommerns														
31	1990	2 815	3 530	4 540	3 374	3 234	2 802	2 803	2 844	3 362	2 682	3 507	3 365	38 858
32	1995	4 165	3 626	3 734	3 693	3 992	4 423	5 133	6 077	4 857	5 031	5 834	7 284	57 849
33	2000	5 089	5 262	5 104	5 165	5 575	5 357	6 009	6 769	6 216	6 026	6 773	7 665	71 010
34	2005	4 510	4 303	4 182	4 518	4 241	4 415	4 720	5 776	5 580	5 506	5 301	5 899	58 951
35	2010	4 299	4 149	4 616	4 407	3 763	4 709	5 005	6 257	5 387	5 246	5 210	3 891	56 939
36	2011	4 531	4 125	4 892	3 936	4 854	4 144	4 965	6 107	5 588	5 114	5 288	4 485	58 029
37	2012	4 865	4 234	4 453	4 218	4 594	4 401	5 506	5 689	5 129	5 552	4 904	3 571	57 116
38	2013	5 300	4 234	4 359	4 702	4 583	4 538	5 519	5 745	5 373	5 529	5 051	3 896	58 829
39	2014	5 279	4 467	4 489	4 179	4 506	4 401	5 701	5 283	6 035	5 467	4 963	4 632	59 402
40	2015	5 231	5 006	5 416	4 759	3 716	4 783	5 858	6 837	7 227	7 486	6 993	5 284	68 596
41	2016	14 600	6 708	5 538	5 178	4 719	5 012	4 980	6 423	6 267	5 496	5 093	4 824	74 838
42	2017	4 591	4 257	4 395	4 007	4 505	4 392	5 311	6 338	5 743	5 350	4 835	4 628	58 352
43	2018	4 539	4 446	4 377	4 159	4 329	4 029	5 342	5 736	5 070	5 364	4 641	4 600	56 632
44	2019	4 607	4 082	4 315	4 353	3 957	4 534	5 325	5 595	5 210	4 858	4 301	4 151	55 288
45	2020	4 408	3 877	2 672	3 523	4 267	4 637	5 174	4 875	4 768	4 839	4 297	3 894	51 231

Kapitel 1		Wanderungen im Zeitvergleich												
Tabelle 1.4		Personen insgesamt nach Monaten 2)												
Lfd. Nr.	Jahr	Jan.	Feb.	März	April	Mai	Juni	Juli	Aug.	Sept.	Okt.	Nov.	Dez.	Jan. - Dez.
1	2	3	4	5	6	7	8	9	10	11	12	13	14	15
Zuzüge über die Landesgrenze														
46	1990	1 386	1 785	1 746	1 277	1 556	1 690	1 417	1 161	1 382	1 203	1 524	2 068	18 195
47	1995	2 462	2 307	2 508	2 447	2 503	2 895	3 081	3 114	2 457	2 820	2 849	2 867	32 310
48	2000	2 280	2 148	2 201	2 323	2 215	2 519	2 883	3 094	2 880	3 004	2 705	2 577	30 829
49	2005	1 766	1 950	2 149	2 148	2 223	2 460	2 914	2 773	3 042	3 682	2 551	2 682	30 340
50	2010	2 000	1 940	2 409	2 334	2 154	2 173	2 783	3 361	3 166	4 745	2 633	2 047	31 745
51	2011	2 177	2 012	2 680	2 448	2 661	2 485	3 059	3 472	3 784	4 159	2 774	2 396	34 107
52	2012	2 522	2 320	2 645	2 552	2 589	2 641	3 557	3 294	3 525	4 449	2 578	2 018	34 690
53	2013	2 869	2 328	2 456	3 135	2 638	3 022	3 963	3 588	3 871	4 684	3 022	2 223	37 799
54	2014	3 212	2 704	3 192	3 096	3 025	3 382	4 269	4 080	4 942	4 594	3 255	2 983	42 734
55	2015	3 173	3 596	4 370	3 736	2 700	4 200	5 716	5 668	5 435	7 001	7 563	5 064	58 222
56	2016	7 302	3 877	3 598	3 405	3 326	3 397	4 196	4 641	5 161	4 558	3 635	5 257	52 353
57	2017	3 165	3 075	3 318	3 141	3 498	3 514	4 333	4 562	4 903	4 831	3 547	2 980	44 867
58	2018	3 412	2 799	3 590	3 411	3 509	3 493	4 497	4 416	4 840	4 968	3 138	2 899	44 972
59	2019	3 327	3 181	3 629	3 817	3 069	3 880	4 852	4 384	4 752	4 505	3 431	3 219	46 046
60	2020	3 641	3 564	3 409	2 706	2 930	3 707	4 426	4 576	4 228	4 874	3 621	2 965	44 647
Fortzüge über die Landesgrenze														
61	1990	7 407	7 386	7 192	4 316	3 262	2 915	4 502	5 216	5 757	3 992	4 671	3 886	60 502
62	1995	2 491	2 273	2 599	1 953	2 277	2 317	3 210	3 212	2 601	2 996	2 445	3 738	32 112
63	2000	2 767	2 695	2 864	2 755	2 614	2 694	3 911	4 699	4 150	4 275	3 738	3 145	40 307
64	2005	2 816	2 464	2 890	2 732	2 505	2 859	3 806	4 183	3 810	3 727	3 112	2 788	37 692
65	2010	2 528	2 438	2 882	2 328	2 156	2 411	3 317	4 228	3 725	3 533	3 089	2 740	35 375
66	2011	2 879	2 545	2 870	2 539	2 669	2 330	3 157	4 026	3 536	3 681	3 050	2 519	35 801
67	2012	2 938	2 673	2 867	2 567	2 425	2 421	3 539	3 566	3 270	3 893	2 893	2 253	35 305
68	2013	3 051	2 598	2 527	2 648	2 377	2 536	3 599	3 356	3 590	3 538	2 534	2 576	34 930
69	2014	2 374	2 536	2 496	2 681	2 171	2 552	3 363	3 468	3 942	3 607	2 725	2 333	34 248
70	2015	2 684	2 778	3 384	2 771	1 973	2 617	3 755	3 604	3 883	4 054	3 191	3 555	38 249
71	2016	6 120	3 181	3 694	3 912	3 347	3 663	3 969	4 441	4 967	3 864	3 053	2 750	46 961
72	2017	3 052	2 284	2 599	2 050	2 630	2 567	3 367	3 859	3 883	4 315	3 224	2 917	36 747
73	2018	2 978	2 715	2 606	2 808	2 585	2 594	3 515	3 981	4 040	4 039	2 863	2 589	37 313
74	2019	2 704	2 714	2 914	2 735	2 497	2 845	4 001	3 885	4 085	3 690	2 879	3 054	38 003
75	2020	2 773	2 498	1 803	1 788	2 228	2 506	2 894	3 530	3 351	3 528	2 905	2 262	32 066
Wanderungsgewinn (+) bzw. -verlust (-) über die Landesgrenze														
76	1990	- 6 021	- 5 601	- 5 446	- 3 039	- 1 706	- 1 225	- 3 085	- 4 055	- 4 375	- 2 789	- 3 147	- 1 818	- 42 307
77	1995	- 29	+ 34	- 91	+ 494	+ 226	+ 578	- 129	- 98	- 144	- 176	+ 404	- 871	+ 198
78	2000	- 487	- 547	- 663	- 432	- 399	- 175	- 1 028	- 1 605	- 1 270	- 1 271	- 1 033	- 568	- 9 478
79	2005	- 1 050	- 514	- 741	- 584	- 282	- 399	- 892	- 1 410	- 768	- 45	- 561	- 106	- 7 352
80	2010	- 528	- 498	- 473	+ 6	- 2	- 238	- 534	- 867	- 559	+ 1 212	- 456	- 693	- 3 630
81	2011	- 702	- 533	- 190	- 91	- 8	+ 155	- 98	- 554	+ 248	+ 478	- 276	- 123	- 1 694
82	2012	- 416	- 353	- 222	- 15	+ 164	+ 220	+ 18	- 272	+ 255	+ 556	- 315	- 235	- 615
83	2013	- 182	- 270	- 71	+ 487	+ 261	+ 486	+ 364	+ 232	+ 281	+ 1 146	+ 488	- 353	+ 2 869
84	2014	+ 838	+ 168	+ 696	+ 415	+ 854	+ 830	+ 906	+ 612	+ 1 000	+ 987	+ 530	+ 650	+ 8 486
85	2015	+ 489	+ 818	+ 986	+ 965	+ 727	+ 1 583	+ 1 961	+ 2 064	+ 1 552	+ 2 947	+ 4 372	+ 1 509	+ 19 973
86	2016	+ 1 182	+ 696	- 96	- 507	- 21	- 266	+ 227	+ 200	+ 194	+ 694	+ 582	+ 2 507	+ 5 392
87	2017	+ 113	+ 791	+ 719	+ 1 091	+ 868	+ 947	+ 966	+ 703	+ 1 020	+ 516	+ 323	+ 63	+ 8 120
88	2018	+ 434	+ 84	+ 984	+ 603	+ 924	+ 899	+ 982	+ 435	+ 800	+ 929	+ 275	+ 310	+ 7 659
89	2019	+ 623	+ 467	+ 715	+ 1 082	+ 572	+ 1 035	+ 851	+ 499	+ 667	+ 815	+ 552	+ 165	+ 8 043
90	2020	+ 868	+ 1 066	+ 1 606	+ 918	+ 702	+ 1 201	+ 1 532	+ 1 046	+ 877	+ 1 346	+ 716	+ 703	+ 12 581

Kapitel 2		Wanderungen über die Landesgrenze 2020 nach Geschlecht								
Tabelle 2.1		Nach Vierteljahren, Personen insgesamt, Deutschen und Ausländern								
Lfd. Nr.	Merkmal	Personen insgesamt			Deutsche			Ausländer		
		insgesamt	männlich	weiblich	insgesamt	männlich	weiblich	insgesamt	männlich	weiblich
1	2	3	4	5	6	7	8	9	10	11
	Zuzüge									
1	1. Vierteljahr	10 614	6 294	4 320	6 327	3 294	3 033	4 287	3 000	1 287
2	2. Vierteljahr	9 343	5 148	4 195	6 724	3 473	3 251	2 619	1 675	944
3	3. Vierteljahr	13 230	7 044	6 186	8 621	4 246	4 375	4 609	2 798	1 811
4	4. Vierteljahr	11 460	6 049	5 411	7 921	3 916	4 005	3 539	2 133	1 406
	Fortzüge									
5	1. Vierteljahr	7 074	4 237	2 837	4 106	2 230	1 876	2 968	2 007	961
6	2. Vierteljahr	6 522	3 896	2 626	3 880	2 023	1 857	2 642	1 873	769
7	3. Vierteljahr	9 775	5 560	4 215	6 036	3 023	3 013	3 739	2 537	1 202
8	4. Vierteljahr	8 695	4 954	3 741	5 176	2 593	2 583	3 519	2 361	1 158
	Wanderungsgewinn (+) bzw. -verlust (-)									
9	1. Vierteljahr	+ 3 540	+ 2 057	+ 1 483	+ 2 221	+ 1 064	+ 1 157	+ 1 319	+ 993	+ 326
10	2. Vierteljahr	+ 2 821	+ 1 252	+ 1 569	+ 2 844	+ 1 450	+ 1 394	- 23	- 198	+ 175
11	3. Vierteljahr	+ 3 455	+ 1 484	+ 1 971	+ 2 585	+ 1 223	+ 1 362	+ 870	+ 261	+ 609
12	4. Vierteljahr	+ 2 765	+ 1 095	+ 1 670	+ 2 745	+ 1 323	+ 1 422	+ 20	- 228	+ 248
	Jahr 2020									
13	Zuzüge	44 647	24 535	20 112	29 593	14 929	14 664	15 054	9 606	5 448
14	Fortzüge	32 066	18 647	13 419	19 198	9 869	9 329	12 868	8 778	4 090
15	Wanderungsgewinn (+) bzw. -verlust (-)	+ 12 581	+ 5 888	+ 6 693	+ 10 395	+ 5 060	+ 5 335	+ 2 186	+ 828	+ 1 358

Kapitel 2		Wanderungen über die Landesgrenze 2020 nach Geschlecht								
Tabelle 2.2		Nach Herkunfts- und Zielländern								
Lfd. Nr.	Herkunfts-/Zielländer	Zuzüge			Fortzüge			Wanderungsgewinn (+) bzw. -verlust (-)		
		insgesamt	männlich	weiblich	insgesamt	männlich	weiblich	insgesamt	männlich	weiblich
1	2	3	4	5	6	7	8	9	10	11
1	Deutschland	29 483	14 776	14 707	20 870	10 659	10 211	+ 8 613	+ 4 117	+ 4 496
2	Baden-Württemberg	1 546	772	774	1 061	559	502	+ 485	+ 213	+ 272
3	Bayern	1 663	853	810	1 140	616	524	+ 523	+ 237	+ 286
4	Berlin	4 253	2 124	2 129	1 894	961	933	+ 2 359	+ 1 163	+ 1 196
5	Brandenburg	3 920	1 961	1 959	2 460	1 176	1 284	+ 1 460	+ 785	+ 675
6	Bremen	244	142	102	350	189	161	- 106	- 47	- 59
7	Hamburg	2 145	1 099	1 046	1 859	990	869	+ 286	+ 109	+ 177
8	Hessen	1 150	582	568	697	367	330	+ 453	+ 215	+ 238
9	Niedersachsen	3 246	1 730	1 516	2 535	1 311	1 224	+ 711	+ 419	+ 292
10	Nordrhein-Westfalen	2 614	1 310	1 304	2 351	1 258	1 093	+ 263	+ 52	+ 211
11	Rheinland-Pfalz	530	271	259	414	217	197	+ 116	+ 54	+ 62
12	Saarland	83	37	46	75	40	35	+ 8	- 3	+ 11
13	Sachsen	1 914	901	1 013	1 337	656	681	+ 577	+ 245	+ 332
14	Sachsen-Anhalt	1 315	607	708	925	461	464	+ 390	+ 146	+ 244
15	Schleswig-Holstein	4 019	1 981	2 038	3 252	1 611	1 641	+ 767	+ 370	+ 397
16	Thüringen	841	406	435	520	247	273	+ 321	+ 159	+ 162
17	Ausland und ungeklärt	15 164	9 759	5 405	11 196	7 988	3 208	+ 3 968	+ 1 771	+ 2 197
18	Europa	9 772	6 310	3 462	7 444	5 244	2 200	+ 2 328	+ 1 066	+ 1 262
19	Europäische Union	7 829	5 127	2 702	5 991	4 301	1 690	+ 1 838	+ 826	+ 1 012
20	Belgien	38	21	17	38	24	14	-	- 3	+ 3
21	Bulgarien	533	354	179	423	303	120	+ 110	+ 51	+ 59
22	Dänemark	46	18	28	47	28	19	- 1	- 10	+ 9
23	Estland	163	159	4	149	141	8	+ 14	+ 18	- 4
24	Finnland	31	14	17	22	11	11	+ 9	+ 3	+ 6
25	Frankreich	115	55	60	91	61	30	+ 24	- 6	+ 30
26	Griechenland	212	138	74	140	103	37	+ 72	+ 35	+ 37
27	Irland	19	11	8	10	5	5	+ 9	+ 6	+ 3
28	Italien	352	242	110	228	161	67	+ 124	+ 81	+ 43
29	Kroatien	232	187	45	330	308	22	- 98	- 121	+ 23
30	Lettland	157	106	51	112	96	16	+ 45	+ 10	+ 35
31	Litauen	220	142	78	176	114	62	+ 44	+ 28	+ 16
32	Luxemburg	11	5	6	8	4	4	+ 3	+ 1	+ 2
33	Malta	6	5	1	1	-	1	+ 5	+ 5	-
34	Niederlande	113	69	44	83	56	27	+ 30	+ 13	+ 17
35	Österreich	192	98	94	181	89	92	+ 11	+ 9	+ 2
36	Polen	3 033	1 945	1 088	2 150	1 535	615	+ 883	+ 410	+ 473
37	Portugal	69	45	24	40	24	16	+ 29	+ 21	+ 8
38	Rumänien	1 371	972	399	1 107	840	267	+ 264	+ 132	+ 132
39	Schweden	82	43	39	107	52	55	- 25	- 9	- 16
40	Slowakei	192	113	79	127	69	58	+ 65	+ 44	+ 21
41	Slowenien	21	13	8	8	7	1	+ 13	+ 6	+ 7
42	Spanien	252	151	101	148	86	62	+ 104	+ 65	+ 39
43	Tschechische Republik	93	50	43	61	34	27	+ 32	+ 16	+ 16
44	Ungarn	262	162	100	194	143	51	+ 68	+ 19	+ 49
45	Zypern	14	9	5	10	7	3	+ 4	+ 2	+ 2

Kapitel 2		Wanderungen über die Landesgrenze 2020 nach Geschlecht								
Tabelle 2.2		Nach Herkunfts- und Zielländern								
Lfd. Nr.	Herkunfts-/Zielländer	Zuzüge			Fortzüge			Wanderungsgewinn (+) bzw. -verlust (-)		
		insgesamt	männlich	weiblich	insgesamt	männlich	weiblich	insgesamt	männlich	weiblich
1	2	3	4	5	6	7	8	9	10	11
	Übriges Europa									
46	Albanien	101	69	32	63	35	28	+ 38	+ 34	+ 4
47	Bosnien-Herzegowina	37	25	12	33	27	6	+ 4	- 2	+ 6
48	Großbritannien	203	118	85	87	42	45	+ 116	+ 76	+ 40
49	Nordmazedonien	88	51	37	71	43	28	+ 17	+ 8	+ 9
50	Norwegen	59	30	29	54	30	24	+ 5	-	+ 5
51	Republik Moldau	150	91	59	98	68	30	+ 52	+ 23	+ 29
52	Russische Föderation	282	187	95	197	139	58	+ 85	+ 48	+ 37
53	Schweiz	218	115	103	137	80	57	+ 81	+ 35	+ 46
54	Türkei	158	104	54	69	50	19	+ 89	+ 54	+ 35
55	Ukraine	502	318	184	541	362	179	- 39	- 44	+ 5
56	Afrika	481	323	158	298	231	67	+ 183	+ 92	+ 91
57	Ägypten	46	29	17	56	41	15	- 10	- 12	+ 2
58	Algerien	31	20	11	19	18	1	+ 12	+ 2	+ 10
59	Äthiopien	9	4	5	8	7	1	+ 1	- 3	+ 4
60	Benin	18	11	7	10	6	4	+ 8	+ 5	+ 3
61	Ghana	47	39	8	37	23	14	+ 10	+ 16	- 6
62	Kenia	22	9	13	12	7	5	+ 10	+ 2	+ 8
63	Marokko	44	35	9	13	11	2	+ 31	+ 24	+ 7
64	Mauretanien	61	55	6	60	56	4	+ 1	- 1	+ 2
65	Nigeria	26	20	6	2	1	1	+ 24	+ 19	+ 5
66	Somalia	30	18	12	-	-	-	+ 30	+ 18	+ 12
67	Südafrika	27	11	16	8	6	2	+ 19	+ 5	+ 14
68	Tunesien	53	36	17	33	27	6	+ 20	+ 9	+ 11
69	Amerika	512	249	263	284	158	126	+ 228	+ 91	+ 137
70	Argentinien	17	10	7	13	10	3	+ 4	-	+ 4
71	Brasilien	150	58	92	69	38	31	+ 81	+ 20	+ 61
72	Kanada	35	17	18	29	16	13	+ 6	+ 1	+ 5
73	Kolumbien	23	11	12	6	5	1	+ 17	+ 6	+ 11
74	Mexiko	53	24	29	21	11	10	+ 32	+ 13	+ 19
75	Peru	15	12	3	12	9	3	+ 3	+ 3	-
76	Vereinigte Staaten	139	69	70	101	55	46	+ 38	+ 14	+ 24
77	Asien	2 335	1 323	1 012	759	508	251	+ 1 576	+ 815	+ 761
78	Afghanistan	357	202	155	5	5	-	+ 352	+ 197	+ 155
79	Aserbaidshjan	68	37	31	40	22	18	+ 28	+ 15	+ 13
80	China	106	53	53	141	89	52	- 35	- 36	+ 1
81	Georgien	83	60	23	77	56	21	+ 6	+ 4	+ 2
82	Irak	92	49	43	14	8	6	+ 78	+ 41	+ 37
83	Iran, Islam. Republik	122	63	59	20	12	8	+ 102	+ 51	+ 51
84	Indien	215	152	63	38	28	10	+ 177	+ 124	+ 53
85	Indonesien	108	49	59	25	14	11	+ 83	+ 35	+ 48
86	Kirgisistan	49	21	28	38	15	23	+ 11	+ 6	+ 5
87	Pakistan	53	38	15	20	14	6	+ 33	+ 24	+ 9
88	Philippinen	177	135	42	129	129	-	+ 48	+ 6	+ 42
89	Syrien, Arab. Republik	310	185	125	10	4	6	+ 300	+ 181	+ 119
90	Vietnam	293	116	177	32	15	17	+ 261	+ 101	+ 160
91	Australien	85	53	32	75	43	32	+ 10	+ 10	-
92	Übrige zusammen 3)	1 979	1 501	478	2 336	1 804	532	- 357	- 303	- 54
93	Insgesamt	44 647	24 535	20 112	32 066	18 647	13 419	+ 12 581	+ 5 888	+ 6 693

Kapitel 2			Wanderungen über die Landesgrenze 2020 nach Geschlecht								
Tabelle 2.3			Nach Alters- und Geburtsjahresgruppen								
Lfd. Nr.	Altersgruppe	Geburtsjahresgruppe	Zuzüge			Fortzüge			Wanderungsgewinn (+) bzw. -verlust (-)		
			insgesamt	männlich	weiblich	insgesamt	männlich	weiblich	insgesamt	männlich	weiblich
1	2	3	4	5	6	7	8	9	10	11	12
Personen insgesamt											
1	Insgesamt		44 647	24 535	20 112	32 066	18 647	13 419	+ 12 581	+ 5 888	+ 6 693
2	unter 5	2016 - 2020	1 982	991	991	1 094	562	532	+ 888	+ 429	+ 459
3	5 - 10	2011 - 2015	1 500	789	711	890	453	437	+ 610	+ 336	+ 274
4	10 - 15	2006 - 2010	1 181	587	594	744	383	361	+ 437	+ 204	+ 233
5	15 - 20	2001 - 2005	2 493	1 159	1 334	2 162	1 005	1 157	+ 331	+ 154	+ 177
6	20 - 25	1996 - 2000	6 566	3 359	3 207	6 057	3 160	2 897	+ 509	+ 199	+ 310
7	25 - 30	1991 - 1995	5 559	3 150	2 409	5 009	2 956	2 053	+ 550	+ 194	+ 356
8	30 - 35	1986 - 1990	5 360	3 149	2 211	4 044	2 668	1 376	+ 1 316	+ 481	+ 835
9	35 - 40	1981 - 1985	4 101	2 555	1 546	2 843	1 995	848	+ 1 258	+ 560	+ 698
10	40 - 45	1976 - 1980	3 104	1 925	1 179	2 097	1 437	660	+ 1 007	+ 488	+ 519
11	45 - 50	1971 - 1975	2 323	1 390	933	1 587	1 056	531	+ 736	+ 334	+ 402
12	50 - 55	1966 - 1970	2 493	1 386	1 107	1 445	916	529	+ 1 048	+ 470	+ 578
13	55 - 60	1961 - 1965	2 288	1 220	1 068	1 083	659	424	+ 1 205	+ 561	+ 644
14	60 - 65	1956 - 1960	2 088	1 121	967	787	432	355	+ 1 301	+ 689	+ 612
15	65 - 70	1951 - 1955	1 601	861	740	701	353	348	+ 900	+ 508	+ 392
16	70 - 75	1946 - 1950	651	342	309	421	195	226	+ 230	+ 147	+ 83
17	75 u. mehr	1945 u. früher	1 357	551	806	1 102	417	685	+ 255	+ 134	+ 121
Anteil in Prozent											
18	Insgesamt		100	55,0	45,0	100	58,2	41,8	x	x	x
19	unter 5	2016 - 2020	4,4	2,2	2,2	3,4	1,8	1,7	x	x	x
20	5 - 10	2011 - 2015	3,4	1,8	1,6	2,8	1,4	1,4	x	x	x
21	10 - 15	2006 - 2010	2,6	1,3	1,3	2,3	1,2	1,1	x	x	x
22	15 - 20	2001 - 2005	5,6	2,6	3,0	6,7	3,1	3,6	x	x	x
23	20 - 25	1996 - 2000	14,7	7,5	7,2	18,9	9,9	9,0	x	x	x
24	25 - 30	1991 - 1995	12,5	7,1	5,4	15,6	9,2	6,4	x	x	x
25	30 - 35	1986 - 1990	12,0	7,1	5,0	12,6	8,3	4,3	x	x	x
26	35 - 40	1981 - 1985	9,2	5,7	3,5	8,9	6,2	2,6	x	x	x
27	40 - 45	1976 - 1980	7,0	4,3	2,6	6,5	4,5	2,1	x	x	x
28	45 - 50	1971 - 1975	5,2	3,1	2,1	4,9	3,3	1,7	x	x	x
29	50 - 55	1966 - 1970	5,6	3,1	2,5	4,5	2,9	1,6	x	x	x
30	55 - 60	1961 - 1965	5,1	2,7	2,4	3,4	2,1	1,3	x	x	x
31	60 - 65	1956 - 1960	4,7	2,5	2,2	2,5	1,3	1,1	x	x	x
32	65 - 70	1951 - 1955	3,6	1,9	1,7	2,2	1,1	1,1	x	x	x
33	70 - 75	1946 - 1950	1,5	0,8	0,7	1,3	0,6	0,7	x	x	x
34	75 u. mehr	1945 u. früher	3,0	1,2	1,8	3,4	1,3	2,1	x	x	x

Kapitel 2			Wanderungen über die Landesgrenze 2020 nach Geschlecht								
Tabelle 2.3			Nach Alters- und Geburtsjahresgruppen								
Lfd. Nr.	Altersgruppe	Geburtsjahresgruppe	Zuzüge			Fortzüge			Wanderungsgewinn (+) bzw. -verlust (-)		
			insgesamt	männlich	weiblich	insgesamt	männlich	weiblich	insgesamt	männlich	weiblich
1	2	3	4	5	6	7	8	9	10	11	12
Deutsche											
35	Insgesamt		29 593	14 929	14 664	19 198	9 869	9 329	+ 10 395	+ 5 060	+ 5 335
36	unter 5	2016 - 2020	1 552	783	769	687	350	337	+ 865	+ 433	+ 432
37	5 - 10	2011 - 2015	1 076	545	531	521	268	253	+ 555	+ 277	+ 278
38	10 - 15	2006 - 2010	828	405	423	463	239	224	+ 365	+ 166	+ 199
39	15 - 20	2001 - 2005	1 743	726	1 017	1 627	701	926	+ 116	+ 25	+ 91
40	20 - 25	1996 - 2000	3 685	1 694	1 991	3 613	1 627	1 986	+ 72	+ 67	+ 5
41	25 - 30	1991 - 1995	2 910	1 436	1 474	2 766	1 419	1 347	+ 144	+ 17	+ 127
42	30 - 35	1986 - 1990	3 399	1 812	1 587	2 305	1 386	919	+ 1 094	+ 426	+ 668
43	35 - 40	1981 - 1985	2 476	1 383	1 093	1 454	928	526	+ 1 022	+ 455	+ 567
44	40 - 45	1976 - 1980	1 807	1 010	797	991	603	388	+ 816	+ 407	+ 409
45	45 - 50	1971 - 1975	1 290	707	583	710	428	282	+ 580	+ 279	+ 301
46	50 - 55	1966 - 1970	1 704	876	828	733	406	327	+ 971	+ 470	+ 501
47	55 - 60	1961 - 1965	1 850	928	922	667	353	314	+ 1 183	+ 575	+ 608
48	60 - 65	1956 - 1960	1 847	955	892	579	279	300	+ 1 268	+ 676	+ 592
49	65 - 70	1951 - 1955	1 512	822	690	603	288	315	+ 909	+ 534	+ 375
50	70 - 75	1946 - 1950	605	317	288	396	183	213	+ 209	+ 134	+ 75
51	75 u. mehr	1945 u. früher	1 309	530	779	1 083	411	672	+ 226	+ 119	+ 107
Ausländer											
52	Insgesamt		15 054	9 606	5 448	12 868	8 778	4 090	+ 2 186	+ 828	+ 1 358
53	unter 5	2016 - 2020	430	208	222	407	212	195	+ 23	- 4	+ 27
54	5 - 10	2011 - 2015	424	244	180	369	185	184	+ 55	+ 59	- 4
55	10 - 15	2006 - 2010	353	182	171	281	144	137	+ 72	+ 38	+ 34
56	15 - 20	2001 - 2005	750	433	317	535	304	231	+ 215	+ 129	+ 86
57	20 - 25	1996 - 2000	2 881	1 665	1 216	2 444	1 533	911	+ 437	+ 132	+ 305
58	25 - 30	1991 - 1995	2 649	1 714	935	2 243	1 537	706	+ 406	+ 177	+ 229
59	30 - 35	1986 - 1990	1 961	1 337	624	1 739	1 282	457	+ 222	+ 55	+ 167
60	35 - 40	1981 - 1985	1 625	1 172	453	1 389	1 067	322	+ 236	+ 105	+ 131
61	40 - 45	1976 - 1980	1 297	915	382	1 106	834	272	+ 191	+ 81	+ 110
62	45 - 50	1971 - 1975	1 033	683	350	877	628	249	+ 156	+ 55	+ 101
63	50 - 55	1966 - 1970	789	510	279	712	510	202	+ 77	-	+ 77
64	55 - 60	1961 - 1965	438	292	146	416	306	110	+ 22	- 14	+ 36
65	60 - 65	1956 - 1960	241	166	75	208	153	55	+ 33	+ 13	+ 20
66	65 - 70	1951 - 1955	89	39	50	98	65	33	- 9	- 26	+ 17
67	70 - 75	1946 - 1950	46	25	21	25	12	13	+ 21	+ 13	+ 8
68	75 u. mehr	1945 u. früher	48	21	27	19	6	13	+ 29	+ 15	+ 14

Kapitel 2			Wanderungen über die Landesgrenze 2020 nach Geschlecht					
Tabelle 2.4			Zuzüge, Fortzüge und Wanderungsgewinn bzw. -verlust nach Familienstand und nach Alters- und Geburtsjahresgruppen					
Lfd. Nr.	Altersgruppe	Geburtsjahresgruppe	Ledig			Verheiratet		
			insgesamt	männlich	weiblich	insgesamt	männlich	weiblich
1	2	3	4	5	6	7	8	9
Zuzüge								
1	Insgesamt		29 217	16 776	12 441	11 098	5 919	5 179
2	unter 5	2016 - 2020	1 982	991	991	-	-	-
3	5 - 10	2011 - 2015	1 500	789	711	-	-	-
4	10 - 15	2006 - 2010	1 181	587	594	-	-	-
5	15 - 20	2001 - 2005	2 485	1 159	1 326	8	-	8
6	20 - 25	1996 - 2000	6 395	3 317	3 078	164	38	126
7	25 - 30	1991 - 1995	4 908	2 884	2 024	612	256	356
8	30 - 35	1986 - 1990	3 842	2 419	1 423	1 365	672	693
9	35 - 40	1981 - 1985	2 494	1 698	796	1 333	729	604
10	40 - 45	1976 - 1980	1 685	1 134	551	1 089	623	466
11	45 - 50	1971 - 1975	1 011	685	326	913	506	407
12	50 - 55	1966 - 1970	815	532	283	1 108	604	504
13	55 - 60	1961 - 1965	464	325	139	1 202	599	603
14	60 - 65	1956 - 1960	248	164	84	1 325	707	618
15	65 - 70	1951 - 1955	106	53	53	1 022	610	412
16	70 - 75	1946 - 1950	40	18	22	394	228	166
17	75 u. mehr	1945 u. früher	61	21	40	563	347	216
Fortzüge								
18	Insgesamt		23 381	14 087	9 294	5 944	3 442	2 502
19	unter 5	2016 - 2020	1 094	562	532	-	-	-
20	5 - 10	2011 - 2015	890	453	437	-	-	-
21	10 - 15	2006 - 2010	744	383	361	-	-	-
22	15 - 20	2001 - 2005	2 159	1 005	1 154	2	-	2
23	20 - 25	1996 - 2000	5 937	3 132	2 805	117	27	90
24	25 - 30	1991 - 1995	4 471	2 704	1 767	498	236	262
25	30 - 35	1986 - 1990	3 076	2 156	920	868	471	397
26	35 - 40	1981 - 1985	1 861	1 384	477	824	521	303
27	40 - 45	1976 - 1980	1 219	912	307	685	421	264
28	45 - 50	1971 - 1975	775	576	199	573	365	208
29	50 - 55	1966 - 1970	568	418	150	554	354	200
30	55 - 60	1961 - 1965	308	228	80	432	259	173
31	60 - 65	1956 - 1960	157	112	45	377	208	169
32	65 - 70	1951 - 1955	64	42	22	399	219	180
33	70 - 75	1946 - 1950	15	7	8	223	123	100
34	75 u. mehr	1945 u. früher	43	13	30	392	238	154
Wanderungsgewinn (+) bzw. -verlust (-)								
35	Insgesamt		+ 5 836	+ 2 689	+ 3 147	+ 5 154	+ 2 477	+ 2 677
36	unter 5	2016 - 2020	+ 888	+ 429	+ 459	-	-	-
37	5 - 10	2011 - 2015	+ 610	+ 336	+ 274	-	-	-
38	10 - 15	2006 - 2010	+ 437	+ 204	+ 233	-	-	-
39	15 - 20	2001 - 2005	+ 326	+ 154	+ 172	+ 6	-	+ 6
40	20 - 25	1996 - 2000	+ 458	+ 185	+ 273	+ 47	+ 11	+ 36
41	25 - 30	1991 - 1995	+ 437	+ 180	+ 257	+ 114	+ 20	+ 94
42	30 - 35	1986 - 1990	+ 766	+ 263	+ 503	+ 497	+ 201	+ 296
43	35 - 40	1981 - 1985	+ 633	+ 314	+ 319	+ 509	+ 208	+ 301
44	40 - 45	1976 - 1980	+ 466	+ 222	+ 244	+ 404	+ 202	+ 202
45	45 - 50	1971 - 1975	+ 236	+ 109	+ 127	+ 340	+ 141	+ 199
46	50 - 55	1966 - 1970	+ 247	+ 114	+ 133	+ 554	+ 250	+ 304
47	55 - 60	1961 - 1965	+ 156	+ 97	+ 59	+ 770	+ 340	+ 430
48	60 - 65	1956 - 1960	+ 91	+ 52	+ 39	+ 948	+ 499	+ 449
49	65 - 70	1951 - 1955	+ 42	+ 11	+ 31	+ 623	+ 391	+ 232
50	70 - 75	1946 - 1950	+ 25	+ 11	+ 14	+ 171	+ 105	+ 66
51	75 u. mehr	1945 u. früher	+ 18	+ 8	+ 10	+ 171	+ 109	+ 62

Kapitel 2			Wanderungen über die Landesgrenze 2020 nach Geschlecht					
Tabelle 2.4			Zuzüge, Fortzüge und Wanderungsgewinn bzw. -verlust nach Familienstand und nach Alters- und Geburtsjahresgruppen					
Lfd. Nr.	Altersgruppe	Geburtsjahresgruppe	Verwitwet			Geschieden		
			insgesamt	männlich	weiblich	insgesamt	männlich	weiblich
1	2	3	10	11	12	13	14	15
			Zuzüge					
1	Insgesamt		1 106	275	831	3 126	1 515	1 611
2	unter 5	2016 - 2020	-	-	-	-	-	-
3	5 - 10	2011 - 2015	-	-	-	-	-	-
4	10 - 15	2006 - 2010	-	-	-	-	-	-
5	15 - 20	2001 - 2005	-	-	-	-	-	-
6	20 - 25	1996 - 2000	-	-	-	5	2	3
7	25 - 30	1991 - 1995	-	-	-	37	9	28
8	30 - 35	1986 - 1990	2	-	2	134	51	83
9	35 - 40	1981 - 1985	7	3	4	250	117	133
10	40 - 45	1976 - 1980	13	2	11	310	162	148
11	45 - 50	1971 - 1975	20	5	15	370	188	182
12	50 - 55	1966 - 1970	45	10	35	510	235	275
13	55 - 60	1961 - 1965	86	25	61	524	265	259
14	60 - 65	1956 - 1960	110	33	77	395	211	184
15	65 - 70	1951 - 1955	150	41	109	318	154	164
16	70 - 75	1946 - 1950	93	30	63	122	65	57
17	75 u. mehr	1945 u. früher	580	126	454	151	56	95
			Fortzüge					
18	Insgesamt		908	206	702	1 799	897	902
19	unter 5	2016 - 2020	-	-	-	-	-	-
20	5 - 10	2011 - 2015	-	-	-	-	-	-
21	10 - 15	2006 - 2010	-	-	-	-	-	-
22	15 - 20	2001 - 2005	-	-	-	1	-	1
23	20 - 25	1996 - 2000	-	-	-	2	-	2
24	25 - 30	1991 - 1995	-	-	-	37	14	23
25	30 - 35	1986 - 1990	2	-	2	93	40	53
26	35 - 40	1981 - 1985	1	-	1	149	86	63
27	40 - 45	1976 - 1980	7	2	5	181	100	81
28	45 - 50	1971 - 1975	17	4	13	217	111	106
29	50 - 55	1966 - 1970	30	5	25	290	136	154
30	55 - 60	1961 - 1965	63	20	43	278	151	127
31	60 - 65	1956 - 1960	65	16	49	188	96	92
32	65 - 70	1951 - 1955	98	25	73	139	66	73
33	70 - 75	1946 - 1950	92	19	73	91	46	45
34	75 u. mehr	1945 u. früher	533	115	418	133	51	82
			Wanderungsgewinn (+) bzw. -verlust (-)					
35	Insgesamt		+ 198	+ 69	+ 129	+ 1 327	+ 618	+ 709
36	unter 5	2016 - 2020	-	-	-	-	-	-
37	5 - 10	2011 - 2015	-	-	-	-	-	-
38	10 - 15	2006 - 2010	-	-	-	-	-	-
39	15 - 20	2001 - 2005	-	-	-	-1	-	-1
40	20 - 25	1996 - 2000	-	-	-	+3	+2	+1
41	25 - 30	1991 - 1995	-	-	-	-	-5	+5
42	30 - 35	1986 - 1990	-	-	-	+41	+11	+30
43	35 - 40	1981 - 1985	+6	+3	+3	+101	+31	+70
44	40 - 45	1976 - 1980	+6	-	+6	+129	+62	+67
45	45 - 50	1971 - 1975	+3	+1	+2	+153	+77	+76
46	50 - 55	1966 - 1970	+15	+5	+10	+220	+99	+121
47	55 - 60	1961 - 1965	+23	+5	+18	+246	+114	+132
48	60 - 65	1956 - 1960	+45	+17	+28	+207	+115	+92
49	65 - 70	1951 - 1955	+52	+16	+36	+179	+88	+91
50	70 - 75	1946 - 1950	+1	+11	-10	+31	+19	+12
51	75 u. mehr	1945 u. früher	+47	+11	+36	+18	+5	+13

Kapitel 3		Wanderungen 2020 nach Kreisen								
Tabelle 3.1		Personen insgesamt nach Geschlecht								
Lfd. Nr.	Land Kreisfreie Stadt Landkreis	Zuzüge			Fortzüge			Wanderungsgewinn (+) bzw. -verlust (-)		
		insgesamt	davon		insgesamt	davon		insgesamt		darunter innerhalb des Landes
			innerhalb Mecklen- burg-Vor- pommern	über die Landes- grenze		innerhalb Mecklen- burg-Vor- pommern	über die Landes- grenze	Anzahl	je 1 000 Einwohner	
1	2	3	4	5	6	7	8	9	10	11
Personen insgesamt										
1	Mecklenburg-Vorpommern	95 878	51 231	44 647	83 297	51 231	32 066	+ 12 581	+ 8	-
2	Rostock	10 377	4 125	6 252	9 888	4 780	5 108	+ 489	+ 2	- 655
3	Schwerin	5 867	2 346	3 521	5 351	2 858	2 493	+ 516	+ 5	- 512
4	Mecklenburgische Seenplatte	13 323	7 921	5 402	11 534	7 834	3 700	+ 1 789	+ 7	+ 87
5	Landkreis Rostock	13 763	9 145	4 618	11 327	7 968	3 359	+ 2 436	+ 11	+ 1 177
6	Vorpommern-Rügen	14 975	8 019	6 956	12 515	7 965	4 550	+ 2 460	+ 11	+ 54
7	Nordwestmecklenburg	10 072	5 055	5 017	8 570	4 891	3 679	+ 1 502	+ 10	+ 164
8	Vorpommern- Greifswald	14 404	7 742	6 662	12 334	7 730	4 604	+ 2 070	+ 9	+ 12
9	Ludwigslust-Parchim	13 097	6 878	6 219	11 778	7 205	4 573	+ 1 319	+ 6	- 327
Männlich										
10	Mecklenburg-Vorpommern	49 932	25 397	24 535	44 044	25 397	18 647	+ 5 888	+ 4	-
11	Rostock	5 516	2 141	3 375	5 335	2 361	2 974	+ 181	+ 1	- 220
12	Schwerin	3 043	1 130	1 913	2 842	1 451	1 391	+ 201	+ 2	- 321
13	Mecklenburgische Seenplatte	6 918	3 941	2 977	5 932	3 856	2 076	+ 986	+ 4	+ 85
14	Landkreis Rostock	7 056	4 485	2 571	6 100	4 019	2 081	+ 956	+ 4	+ 466
15	Vorpommern-Rügen	7 729	4 002	3 727	6 662	3 995	2 667	+ 1 067	+ 5	+ 7
16	Nordwestmecklenburg	5 414	2 509	2 905	4 726	2 414	2 312	+ 688	+ 4	+ 95
17	Vorpommern- Greifswald	7 257	3 844	3 413	6 195	3 779	2 416	+ 1 062	+ 5	+ 65
18	Ludwigslust-Parchim	6 999	3 345	3 654	6 252	3 522	2 730	+ 747	+ 4	- 177
Weiblich										
19	Mecklenburg-Vorpommern	45 946	25 834	20 112	39 253	25 834	13 419	+ 6 693	+ 4	-
20	Rostock	4 861	1 984	2 877	4 553	2 419	2 134	+ 308	+ 1	- 435
21	Schwerin	2 824	1 216	1 608	2 509	1 407	1 102	+ 315	+ 3	- 191
22	Mecklenburgische Seenplatte	6 405	3 980	2 425	5 602	3 978	1 624	+ 803	+ 3	+ 2
23	Landkreis Rostock	6 707	4 660	2 047	5 227	3 949	1 278	+ 1 480	+ 7	+ 711
24	Vorpommern-Rügen	7 246	4 017	3 229	5 853	3 970	1 883	+ 1 393	+ 6	+ 47
25	Nordwestmecklenburg	4 658	2 546	2 112	3 844	2 477	1 367	+ 814	+ 5	+ 69
26	Vorpommern- Greifswald	7 147	3 898	3 249	6 139	3 951	2 188	+ 1 008	+ 4	- 53
27	Ludwigslust-Parchim	6 098	3 533	2 565	5 526	3 683	1 843	+ 572	+ 3	- 150

Kapitel 3		Wanderungen 2020 nach Kreisen								
Tabelle 3.2		Nach Deutschen und Ausländern								
Lfd. Nr.	Land Kreisfreie Stadt Landkreis	Zuzüge			Fortzüge			Wanderungsgewinn (+) bzw. -verlust (-)		
		insgesamt	davon		insgesamt	davon		insgesamt		darunter innerhalb des Landes
			innerhalb Mecklen- burg-Vor- pommern	über die Landes- grenze		innerhalb Mecklen- burg-Vor- pommern	über die Landes- grenze	Anzahl	je 1 000 Einwohner	
1	2	3	4	5	6	7	8	9	10	11
Deutsche										
1	Mecklenburg- Vorpommern	76 575	46 982	29 593	66 180	46 982	19 198	+ 10 395	+ 6	-
2	Rostock	7 750	3 651	4 099	7 858	4 578	3 280	- 108	- 1	- 927
3	Schwerin	3 785	1 977	1 808	3 360	1 997	1 363	+ 425	+ 4	- 20
4	Mecklenburgische Seenplatte	11 667	7 458	4 209	10 023	7 515	2 508	+ 1 644	+ 6	- 57
5	Landkreis Rostock	11 424	8 520	2 904	9 172	7 391	1 781	+ 2 252	+ 10	+ 1 129
6	Vorpommern-Rügen	12 158	7 367	4 791	9 945	7 433	2 512	+ 2 213	+ 10	- 66
7	Nordwestmecklenburg	8 128	4 717	3 411	6 763	4 648	2 115	+ 1 365	+ 9	+ 69
8	Vorpommern- Greifswald	12 164	7 118	5 046	10 466	7 232	3 234	+ 1 698	+ 7	- 114
9	Ludwigslust-Parchim	9 499	6 174	3 325	8 593	6 188	2 405	+ 906	+ 4	- 14
Ausländer										
10	Mecklenburg- Vorpommern	19 303	4 249	15 054	17 117	4 249	12 868	+ 2 186	+ 1	-
11	Rostock	2 627	474	2 153	2 030	202	1 828	+ 597	+ 3	+ 272
12	Schwerin	2 082	369	1 713	1 991	861	1 130	+ 91	+ 1	- 492
13	Mecklenburgische Seenplatte	1 656	463	1 193	1 511	319	1 192	+ 145	+ 1	+ 144
14	Landkreis Rostock	2 339	625	1 714	2 155	577	1 578	+ 184	+ 1	+ 48
15	Vorpommern-Rügen	2 817	652	2 165	2 570	532	2 038	+ 247	+ 1	+ 120
16	Nordwestmecklenburg	1 944	338	1 606	1 807	243	1 564	+ 137	+ 1	+ 95
17	Vorpommern- Greifswald	2 240	624	1 616	1 868	498	1 370	+ 372	+ 2	+ 126
18	Ludwigslust-Parchim	3 598	704	2 894	3 185	1 017	2 168	+ 413	+ 2	- 313

Kapitel 3		Wanderungen 2020 nach Kreisen							
Tabelle 3.3		Nach Vierteljahren							
Lfd. Nr.	Land Kreisfreie Stadt Landkreis	1. Vierteljahr		2. Vierteljahr		3. Vierteljahr		4. Vierteljahr	
		Zuzüge	Fortzüge	Zuzüge	Fortzüge	Zuzüge	Fortzüge	Zuzüge	Fortzüge
1	2	3	4	5	6	7	8	9	10
Innerhalb des Landes									
1	Mecklenburg-Vorpommern	10 957	10 957	12 427	12 427	14 817	14 817	13 030	13 030
2	Rostock	866	923	882	1 247	1 307	1 352	1 070	1 258
3	Schwerin	496	615	543	678	717	881	590	684
4	Mecklenburgische Seenplatte	1 711	1 723	1 864	1 815	2 308	2 309	2 038	1 987
5	Landkreis Rostock	1 951	1 784	2 344	1 960	2 531	2 212	2 319	2 012
6	Vorpommern-Rügen	1 786	1 705	2 084	2 022	2 225	2 294	1 924	1 944
7	Nordwestmecklenburg	1 093	1 046	1 244	1 241	1 441	1 365	1 277	1 239
8	Vorpommern- Greifswald	1 559	1 585	1 794	1 823	2 286	2 264	2 103	2 058
9	Ludwigslust-Parchim	1 495	1 576	1 672	1 641	2 002	2 140	1 709	1 848
Über die Landesgrenze									
10	Mecklenburg-Vorpommern	10 614	7 074	9 343	6 522	13 230	9 775	11 460	8 695
11	Rostock	1 417	1 178	1 124	1 007	1 854	1 549	1 857	1 374
12	Schwerin	757	484	641	485	1 252	801	871	723
13	Mecklenburgische Seenplatte	1 159	844	1 250	706	1 724	1 114	1 269	1 036
14	Landkreis Rostock	1 183	806	1 033	677	1 331	1 054	1 071	822
15	Vorpommern-Rügen	1 557	1 023	1 617	960	2 012	1 346	1 770	1 221
16	Nordwestmecklenburg	1 579	737	947	755	1 382	1 168	1 109	1 019
17	Vorpommern- Greifswald	1 392	1 035	1 413	953	1 849	1 396	2 008	1 220
18	Ludwigslust-Parchim	1 570	967	1 318	979	1 826	1 347	1 505	1 280

Kapitel 3		Wanderungen 2020 nach Kreisen											
Tabelle 3.4		Nach Monaten											
Lfd. Nr.	Land Kreisfreie Stadt Landkreis	Jan.	Febr.	März	April	Mai	Juni	Juli	Aug.	Sept.	Okt.	Nov.	Dez.
1	2	3	4	5	6	7	8	9	10	11	12	13	14
Zuzüge insgesamt 4)													
1	Mecklenburg-Vorpommern	8 049	7 441	6 081	6 229	7 197	8 344	9 600	9 451	8 996	9 713	7 918	6 859
2	Rostock	844	746	693	629	619	758	971	1 229	961	1 021	1 104	802
3	Schwerin	549	510	194	384	348	452	603	648	718	537	481	443
4	Mecklenburgische Seenplatte	1 095	935	840	879	1 043	1 192	1 420	1 314	1 298	1 338	1 052	917
5	Landkreis Rostock	1 144	1 109	881	850	1 146	1 381	1 376	1 309	1 177	1 265	1 138	987
6	Vorpommern-Rügen	1 144	1 212	987	1 103	1 177	1 421	1 592	1 317	1 328	1 556	1 169	969
7	Nordwestmecklenburg	1 043	927	702	645	735	811	897	1 023	903	934	740	712
8	Vorpommern-Greifswald	1 137	973	841	874	1 137	1 196	1 436	1 327	1 372	1 868	1 235	1 008
9	Ludwigslust-Parchim	1 093	1 029	943	865	992	1 133	1 305	1 284	1 239	1 194	999	1 021
Fortzüge insgesamt 4)													
10	Mecklenburg-Vorpommern	7 181	6 375	4 475	5 311	6 495	7 143	8 068	8 405	8 119	8 367	7 202	6 156
11	Rostock	847	704	550	617	762	875	949	1 044	908	983	893	756
12	Schwerin	437	352	310	300	451	412	578	611	493	612	426	369
13	Mecklenburgische Seenplatte	1 029	909	629	692	860	969	1 145	1 100	1 178	1 149	1 050	824
14	Landkreis Rostock	1 030	896	664	781	846	1 010	1 029	1 073	1 164	1 037	960	837
15	Vorpommern-Rügen	1 068	1 008	652	794	943	1 245	1 252	1 193	1 195	1 279	941	945
16	Nordwestmecklenburg	680	683	420	547	746	703	750	1 036	747	846	804	608
17	Vorpommern-Greifswald	1 062	915	643	791	960	1 025	1 173	1 281	1 206	1 268	1 108	902
18	Ludwigslust-Parchim	1 028	908	607	789	927	904	1 192	1 067	1 228	1 193	1 020	915

Kapitel 3		Wanderungen 2020 nach Kreisen								
Tabelle 3.5		Zuzüge, Fortzüge und Wanderungsgewinn bzw. -verlust über die Gemeindegrenze nach Altersgruppen								
Lfd. Nr.	Land Kreisfreie Stadt Landkreis	Insgesamt	Davon						25 - 30	30 - 35
			0 - 5	5 - 10	10 - 15	15 - 20	20 - 25			
1	2	3	4	5	6	7	8	9	10	
Zuzüge										
1	Mecklenburg-Vorpommern	95 878	5 541	4 312	3 396	6 534	13 180	10 275	11 896	
2	Rostock	10 377	335	272	202	1 161	2 292	1 620	1 224	
3	Schwerin	5 867	363	247	213	487	977	748	815	
4	Mecklenburgische Seenplatte	13 323	840	628	569	947	1 681	1 319	1 617	
5	Landkreis Rostock	13 763	1 001	765	525	641	1 383	1 284	1 912	
6	Vorpommern-Rügen	14 975	760	654	545	889	1 904	1 374	1 683	
7	Nordwestmecklenburg	10 072	637	441	318	514	1 235	1 099	1 393	
8	Vorpommern-Greifswald	14 404	808	688	530	1 178	2 078	1 423	1 548	
9	Ludwigslust-Parchim	13 097	797	617	494	717	1 630	1 408	1 704	
Fortzüge										
10	Mecklenburg-Vorpommern	83 297	4 653	3 702	2 959	6 203	12 671	9 725	10 580	
11	Rostock	9 888	660	365	251	391	1 552	1 751	1 732	
12	Schwerin	5 351	388	258	177	389	1 018	707	765	
13	Mecklenburgische Seenplatte	11 534	653	539	464	1 093	1 765	1 177	1 338	
14	Landkreis Rostock	11 327	584	533	419	850	1 651	1 071	1 281	
15	Vorpommern-Rügen	12 515	620	556	483	971	1 861	1 245	1 420	
16	Nordwestmecklenburg	8 570	418	331	248	565	1 312	1 058	1 126	
17	Vorpommern-Greifswald	12 334	686	629	478	962	1 807	1 488	1 535	
18	Ludwigslust-Parchim	11 778	644	491	439	982	1 705	1 228	1 383	
Wanderungsgewinn (+) bzw. -verlust (-)										
19	Mecklenburg-Vorpommern	+ 12 581	+ 888	+ 610	+ 437	+ 331	+ 509	+ 550	+ 1 316	
20	Rostock	+ 489	- 325	- 93	- 49	+ 770	+ 740	- 131	- 508	
21	Schwerin	+ 516	- 25	- 11	+ 36	+ 98	- 41	+ 41	+ 50	
22	Mecklenburgische Seenplatte	+ 1 789	+ 187	+ 89	+ 105	- 146	- 84	+ 142	+ 279	
23	Landkreis Rostock	+ 2 436	+ 417	+ 232	+ 106	- 209	- 268	+ 213	+ 631	
24	Vorpommern-Rügen	+ 2 460	+ 140	+ 98	+ 62	- 82	+ 43	+ 129	+ 263	
25	Nordwestmecklenburg	+ 1 502	+ 219	+ 110	+ 70	- 51	- 77	+ 41	+ 267	
26	Vorpommern-Greifswald	+ 2 070	+ 122	+ 59	+ 52	+ 216	+ 271	- 65	+ 13	
27	Ludwigslust-Parchim	+ 1 319	+ 153	+ 126	+ 55	- 265	- 75	+ 180	+ 321	

Kapitel 3		Wanderungen 2020 nach Kreisen								
Tabelle 3.5		Zuzüge, Fortzüge und Wanderungsgewinn bzw. -verlust über die Gemeindegrenze nach Altersgruppen								
Lfd. Nr.	Land Kreisfreie Stadt Landkreis	Davon								
		35 - 40	40 - 45	45 - 50	50 - 55	55 - 60	60 - 65	65 - 70	70 - 75	75 und mehr
1	2	11	12	13	14	15	16	17	18	19
Zuzüge □										
1	Mecklenburg-Vorpommern	8 770	6 209	4 369	4 366	4 215	3 588	2 910	1 411	4 906
2	Rostock	797	537	364	346	331	272	218	136	270
3	Schwerin	492	309	242	195	187	172	139	62	219
4	Mecklenburgische Seenplatte	1 115	826	553	623	644	494	453	221	793
5	Landkreis Rostock	1 478	1 012	648	605	554	477	425	201	852
6	Vorpommern-Rügen	1 345	1 026	749	854	836	718	559	253	826
7	Nordwestmecklenburg	1 010	708	505	457	480	421	292	134	428
8	Vorpommern-Greifswald	1 168	861	652	649	627	605	491	252	846
9	Ludwigslust-Parchim	1 365	930	656	637	556	429	333	152	672
Fortzüge										
10	Mecklenburg-Vorpommern	7 512	5 202	3 633	3 318	3 010	2 287	2 010	1 181	4 651
11	Rostock	975	596	333	290	209	176	146	80	381
12	Schwerin	483	282	186	150	143	88	93	34	190
13	Mecklenburgische Seenplatte	931	693	450	445	421	324	322	187	732
14	Landkreis Rostock	1 057	788	550	524	469	364	319	187	680
15	Vorpommern-Rügen	1 112	825	589	563	521	399	349	204	797
16	Nordwestmecklenburg	827	560	425	342	357	259	187	112	443
17	Vorpommern-Greifswald	1 068	690	515	461	411	353	306	224	721
18	Ludwigslust-Parchim	1 059	768	585	543	479	324	288	153	707
Wanderungsgewinn (+) bzw. -verlust (-)										
19	Mecklenburg-Vorpommern	+ 1 258	+ 1 007	+ 736	+ 1 048	+ 1 205	+ 1 301	+ 900	+ 230	+ 255
20	Rostock	- 178	- 59	+ 31	+ 56	+ 122	+ 96	+ 72	+ 56	- 111
21	Schwerin	+ 9	+ 27	+ 56	+ 45	+ 44	+ 84	+ 46	+ 28	+ 29
22	Mecklenburgische Seenplatte	+ 184	+ 133	+ 103	+ 178	+ 223	+ 170	+ 131	+ 34	+ 61
23	Landkreis Rostock	+ 421	+ 224	+ 98	+ 81	+ 85	+ 113	+ 106	+ 14	+ 172
24	Vorpommern-Rügen	+ 233	+ 201	+ 160	+ 291	+ 315	+ 319	+ 210	+ 49	+ 29
25	Nordwestmecklenburg	+ 183	+ 148	+ 80	+ 115	+ 123	+ 162	+ 105	+ 22	- 15
26	Vorpommern-Greifswald	+ 100	+ 171	+ 137	+ 188	+ 216	+ 252	+ 185	+ 28	+ 125
27	Ludwigslust-Parchim	+ 306	+ 162	+ 71	+ 94	+ 77	+ 105	+ 45	- 1	- 35

Kapitel 4			Wanderungsströme zwischen den kreisfreien Städten des Landes und den im jeweiligen Umlandbereich ⁵⁾ gelegenen Gemeinden								
Tabelle 4.1			Im Zeitvergleich								
Lfd. Nr.	Kreisfreie Stadt	Jahr Zeitraum	Zuzüge in die Stadt		Fortzüge aus der Stadt		Wanderungsgewinn (+) bzw. -verlust (-) der Stadt				
			insgesamt	darunter aus dem Umland	insgesamt	darunter aus dem Umland	insgesamt	davon			Ausland
								innerhalb Mecklenburg-Vorpommerns	darunter gegenüber dem Umland	andere Länder	
1	2	3	4	5	6	7	8	9	10	11	12
1	Rostock	1990	5 490	955	11 182	792	- 5 692	+ 865	+ 163	- 5 971	- 586
2		1995	7 007	759	11 136	5 093	- 4 129	- 4 615	- 4 334	- 1 477	+ 1 963
3		2000	8 254	1 893	10 663	4 024	- 2 409	- 1 001	- 2 131	- 1 876	+ 468
4		2001	9 116	2 080	10 256	3 273	- 1 140	+ 436	- 1 193	- 1 813	+ 237
5		2002	9 957	2 205	10 296	3 160	- 339	+ 593	- 955	- 1 194	+ 262
6		2003	10 441	2 147	9 950	2 872	+ 491	+ 988	- 725	- 510	+ 13
7		2004	11 451	2 248	10 446	2 787	+ 1 005	+ 1 795	- 539	- 39	- 751
8		2005	10 199	2 189	9 671	2 449	+ 528	+ 1 195	- 260	- 624	- 43
9		2006	9 928	2 166	9 128	2 300	+ 800	+ 1 092	- 134	- 632	+ 340
10		2007	10 813	2 220	10 019	2 081	+ 794	+ 1 547	+ 139	- 896	+ 143
11		2008	11 166	2 308	10 339	2 269	+ 827	+ 1 800	+ 39	- 1 014	+ 41
12		2009	11 321	2 256	10 848	2 026	+ 473	+ 1 772	+ 230	- 462	- 837
13		2010	11 273	2 093	9 775	2 134	+ 1 498	+ 1 396	- 41	+ 41	+ 61
14		2011	11 553	2 275	9 755	2 020	+ 1 798	+ 1 420	+ 255	- 46	+ 424
15		2012	11 295	2 131	10 009	2 212	+ 1 286	+ 989	- 81	- 151	+ 448
16		2013	11 355	2 024	10 538	2 457	+ 817	+ 892	- 433	- 319	+ 244
17		2014	11 199	1 849	10 414	2 331	+ 785	+ 611	- 482	+ 31	+ 143
18		2015	12 212	1 876	10 323	2 489	+ 1 889	+ 1 341	- 613	+ 364	+ 184
19		2016	12 938	1 855	11 081	2 609	+ 1 857	+ 1 139	- 754	+ 167	+ 551
20		2017	11 532	1 643	10 460	2 361	+ 1 072	+ 218	- 718	+ 236	+ 618
21		2018	11 420	1 673	10 496	2 335	+ 924	+ 157	- 662	+ 205	+ 562
22		2019	12 070	1 755	11 084	2 521	+ 986	- 34	- 766	+ 615	+ 405
23		2020	10 377	1 525	9 888	2 382	+ 489	- 655	- 857	+ 686	+ 458
24		1990 bis 2020	294 719	52 153	323 702	88 479	- 28 983	- 4 264	- 36 326	- 31 419	+ 6 700
25	Schwerin	1990	3 287	653	5 265	551	- 1 978	+ 637	+ 102	- 2 392	- 223
26		1995	3 460	586	6 591	3 522	- 3 131	- 2 842	- 2 936	- 470	+ 181
27		2000	4 692	1 187	6 029	2 450	- 1 337	- 283	- 1 263	- 1 113	+ 59
28		2001	4 662	1 207	5 717	2 059	- 1 055	+ 7	- 852	- 1 118	+ 56
29		2002	4 761	1 265	5 770	1 927	- 1 009	- 315	- 662	- 1 130	+ 436
30		2003	4 582	1 244	5 407	1 783	- 825	- 283	- 539	- 842	+ 300
31		2004	4 667	1 302	5 074	1 447	- 407	+ 204	- 145	- 806	+ 195
32		2005	4 570	1 414	4 785	1 341	- 215	+ 489	+ 73	- 843	+ 139
33		2006	4 473	1 300	4 537	1 101	- 64	+ 584	+ 199	- 644	- 4
34		2007	4 495	1 266	4 679	1 132	- 184	+ 570	+ 134	- 672	- 82
35		2008	4 888	1 303	4 911	973	- 23	+ 775	+ 330	- 757	- 41
36		2009	4 633	1 214	4 787	1 015	- 154	+ 674	+ 199	- 649	- 179
37		2010	4 745	1 159	4 278	1 028	+ 467	+ 632	+ 131	- 253	+ 88
38		2011	5 037	1 213	4 631	1 111	+ 406	+ 675	+ 102	- 369	+ 100
39		2012	4 754	1 175	4 517	1 127	+ 237	+ 482	+ 48	- 346	+ 101
40		2013	5 006	1 231	4 305	974	+ 701	+ 636	+ 257	- 193	+ 258
41		2014	5 347	1 146	4 517	1 133	+ 830	+ 587	+ 13	+ 8	+ 235
42		2015	9 414	1 065	4 454	1 086	+ 4 960	+ 962	- 21	+ 8	+ 3 990
43		2016	9 225	1 009	9 952	1 378	- 727	- 3 275	- 369	- 416	+ 2 964
44		2017	7 290	868	6 833	1 277	+ 457	- 13	- 409	- 256	+ 726
45		2018	6 684	915	6 207	1 188	+ 477	- 198	- 273	- 254	+ 929
46		2019	6 826	906	6 433	1 201	+ 393	- 508	- 295	- 218	+ 1 119
47		2020	5 867	821	5 351	1 029	+ 516	- 512	- 208	+ 4	+ 1 024
48		1990 bis 2020	151 264	30 941	170 812	54 027	- 19 548	- 13 792	- 23 086	- 19 048	+ 13 292

Kapitel 4			Wanderungsströme zwischen den kreisfreien Städten des Landes und den im jeweiligen Umlandbereich ⁶⁾ gelegenen Gemeinden								
Tabelle 4.2			Im Zeitvergleich								
Lfd. Nr.	Kreisfreie Stadt	Jahr	Zuzüge in die Stadt		Fortzüge aus der Stadt		Wanderungsgewinn (+) bzw. -verlust (-) der Stadt				
			insgesamt	darunter aus dem Umland	insgesamt	darunter aus dem Umland	insgesamt	davon			Ausland
								innerhalb Mecklenburg-Vorpommerns	darunter gegenüber dem Umland	andere Länder	
1	2	3	4	5	6	7	8	9	10	11	12
1	Rostock	2000	8 254	1 051	10 663	2 654	- 2 409	- 1 001	- 1 603	- 1 876	+ 468
2		2001	9 116	1 164	10 256	2 232	- 1 140	+ 436	- 1 068	- 1 813	+ 237
3		2002	9 957	1 234	10 296	1 951	- 339	+ 593	- 717	- 1 194	+ 262
4		2003	10 441	1 221	9 950	1 822	+ 491	+ 988	- 601	- 510	+ 13
5		2004	11 451	1 253	10 446	1 873	+ 1 005	+ 1 795	- 620	- 39	- 751
6		2005	10 199	1 159	9 671	1 590	+ 528	+ 1 195	- 431	- 624	- 43
7		2006	9 928	1 215	9 128	1 459	+ 800	+ 1 092	- 244	- 632	+ 340
8		2007	10 813	1 157	10 019	1 285	+ 794	+ 1 547	- 128	- 896	+ 143
9		2008	11 166	1 217	10 339	1 383	+ 827	+ 1 800	- 166	- 1 014	+ 41
10		2009	11 321	1 072	10 848	1 113	+ 473	+ 1 772	- 41	- 462	- 837
11		2010	11 273	1 015	9 775	1 102	+ 1 498	+ 1 396	- 87	+ 41	+ 61
12		2011	11 553	1 094	9 755	1 063	+ 1 798	+ 1 420	+ 31	- 46	+ 424
13		2012	11 295	1 015	10 009	1 155	+ 1 286	+ 989	- 140	- 151	+ 448
14		2013	11 355	962	10 538	1 285	+ 817	+ 892	- 323	- 319	+ 244
15		2014	11 199	868	10 414	1 258	+ 785	+ 611	- 390	+ 31	+ 143
16		2015	12 212	864	10 323	1 375	+ 1 889	+ 1 341	- 511	+ 364	+ 184
17		2016	12 938	841	11 081	1 234	+ 1 857	+ 1 139	- 393	+ 167	+ 551
18		2017	11 532	789	10 460	1 107	+ 1 072	+ 218	- 318	+ 236	+ 618
19		2018	11 420	757	10 496	1 081	+ 924	+ 157	- 324	+ 205	+ 562
20		2019	12 070	832	11 084	1 230	+ 986	- 34	- 398	+ 615	+ 405
21		2020	10 377	713	9 888	1 113	+ 489	- 655	- 400	+ 686	+ 458
22	Schwerin	2000	4 692	719	6 029	1 755	- 1 337	- 283	- 1 036	- 1 113	+ 59
23		2001	4 662	717	5 717	1 454	- 1 055	+ 7	- 737	- 1 118	+ 56
24		2002	4 761	778	5 770	1 335	- 1 009	- 315	- 557	- 1 130	+ 436
25		2003	4 582	787	5 407	1 219	- 825	- 283	- 432	- 842	+ 300
26		2004	4 667	811	5 074	989	- 407	+ 204	- 178	- 806	+ 195
27		2005	4 570	843	4 785	894	- 215	+ 489	- 51	- 843	+ 139
28		2006	4 473	828	4 537	695	- 64	+ 584	+ 133	- 644	- 4
29		2007	4 495	766	4 679	728	- 184	+ 570	+ 38	- 672	- 82
30		2008	4 888	775	4 911	655	- 23	+ 775	+ 120	- 757	- 41
31		2009	4 633	753	4 787	704	- 154	+ 674	+ 49	- 649	- 179
32		2010	4 745	713	4 278	659	+ 467	+ 632	+ 54	- 253	+ 88
33		2011	5 037	708	4 631	750	+ 406	+ 675	- 42	- 369	+ 100
34		2012	4 754	731	4 517	748	+ 237	+ 482	- 17	- 346	+ 101
35		2013	5 006	752	4 305	632	+ 701	+ 636	+ 120	- 193	+ 258
36		2014	5 347	706	4 517	751	+ 830	+ 587	- 45	+ 8	+ 235
37		2015	9 414	665	4 454	711	+ 4 960	+ 962	- 46	+ 8	+ 3 990
38		2016	9 225	557	9 952	845	- 727	- 3 275	- 288	- 416	+ 2 964
39		2017	7 290	525	6 833	793	+ 457	- 13	- 268	- 256	+ 726
40		2018	6 684	577	6 207	779	+ 477	- 198	- 202	- 254	+ 929
41		2019	6 826	499	6 433	740	+ 393	- 508	- 241	- 218	+ 1 119
42		2020	5 867	327	5 351	407	+ 516	- 512	- 80	+ 4	+ 1 024

Fußnotenerläuterungen

- 1) Ausland und ungeklärt.
- 2) Die Ergebnisse für die Monate des Berichtsjahres 2016 sind aufgrund methodischer und technischer Weiterentwicklungen der Datenlieferungen aus dem Meldewesen und der statistischen Aufbereitungsverfahren mit den Vorjahreswerten nur bedingt vergleichbar. Insbesondere ist nunmehr eine verbesserte Erfassung der Zu- und Fortzüge von Deutschen von/nach Unbekannt möglich. Zudem sind viele nachträgliche An- und Abmeldungen von Schutzsuchenden, die bereits im Herbst 2015 nach Deutschland eingereist waren, in den Ergebnissen für den Januar 2016 enthalten. Dabei sind die von den Meldebehörden nachträglich erfassten Zu- und Fortzüge während einer Umstellungsphase von Januar 2016 und Mai 2017 in der Statistik zeitlich nach anderen Regeln auf die Monate verteilt als bisher.
- 3) Unbekanntes Ausland; ohne Angabe und ungeklärt.
- 4) Einschließlich der Umzüge innerhalb des Landkreises.
- 5) Gemeinden im Umfeld von ca. 15 km.
- 6) Gemeinden gemäß Landesverordnung über das Landesraumentwicklungsprogramm Mecklenburg-Vorpommern (LEP-LVO M-V) vom 30.05.2005.